



## 喜舍場·仲順



歷史和文化融合的街道

**交通(駕車)**  
 《一般道路(一般公路)》那霸機場→國道58號線→國道330號線→村道仲順·屋宜原線(大約45分鐘)  
 《中壘自動車道(高速公路)》那霸IC→北中壘IC→縣道81號線→國道330號線→村道仲順·屋宜原線(大約15分鐘)  
 \*目的地為Ayakari之社(生涯學習複合設施)開車能到北中壘



《北中壘村政府 企劃振興課》  
 Tel.098-935-2233  
 http://www.vill.kitanakagusuku.lg.jp  
 〒901-2392 沖繩縣北中壘村喜舍場426-2

《Ayakari之社》  
 Tel.098-983-8060  
 http://www.ayakari.jp  
 〒901-2311 沖繩縣北中壘村字喜舍場1214

《世界遺產國家指定歷史遺址 中壘城跡》  
 Tel.098-935-5719  
 http://www.nakagusuku-jo.jp  
 〒901-2314 沖繩縣北中壘村字大城503



## 喜舍場·仲順

### 歷史和文化融合的街道

### 北中壘 不可錯過的景點

女性長壽日本第一的村莊  
 OKINAWA KITANAKAGUSUKU  
 北中壘村



北中壘村，作為中壘的一部分而存在，歷史悠久。第二次世界大戰的時候，由於佔領軍的布防，將村子從南北方向被分割開來，因為這樣造成了行政管理混亂，所以在昭和21年(1946年)5月20日將屬於中壘村北側的12個行政區域劃分出來，由此新的“北中壘村”誕生了。北中壘村，洋溢著城市氣息的中心區受到了大自然的恩惠，被風光明媚的自然，歷史悠久的文化遺產所包圍，作為“寧靜的，人與自然共放光彩的村莊”被世人所知。



## 喜舍場·仲順

### 歷史和文化融合的街道

北中壘 不可錯過的景點

### 1 王妃墓

傳說是舜天王朝第三代統治者 --- 義本王(1206年~?) 妃子的墓地。義本王的墓地在“Nasu 聖地”，但也有這樣的傳說，義本王和王妃一起葬在了王妃墓裡。



仲順 Bijuru, 古時候花崎家族的女性祭師，會在陰曆9月9日在此舉行祭禮。這參拜地以前立在了叫 Uganmo (現在 EM 飯店的附近) 的地方，因為修建公路等原因，後來被移到了“Nasu 聖地”西側。



根據 [琉球國由來記] 的記載，在“Nasu 土地廟”祭祀神明，由安谷屋巫婆來主持祭祀活動。聖地裡頭的岩石上方有舜天、舜馬順熙，義本，三代統治者的墓。

### 4 仲順大主之墓

傳說仲順大主是 700 年前統治仲順的人物，被世人敬仰。仲順大主的墓，坐落在中壘村落的北側，是琉球石灰岩開鑿而成。



這裡做為仲順地區的村井被利用。二戰前，人們會定期來參拜，二戰後的一段時間每逢春節早上大家會到這裡來打新年的第一桶水。

### 5 村立中央公民館

中央公民館，在每年的8月到9月，以對村中的歷史，文化學習為課題，將收藏品和調查成果進行公開發表。



仲順的神社附近，被稱作根殿之杜，現在已被修建成公園。此地點也是仲順古蹟分布地，從此地採集到 Gusuku 時期(500 百多年以前)的土器和白瓷。

### 8 上門 ga-(井)

傳說仲順村落位於“Nasu 聖地”一帶的時候有了這口井。此井的特點是，井中堆砌著的細粒砂岩石將其左右分開。



在仲間神屋的西側的祭拜的地點。雖然被稱作向普天滿宮祭拜的地方，但祭拜場所的名稱和從這裡祭拜有著什麼樣的意義等具體的解釋不詳。

### 9 仲間神屋

傳說中是喜舍場村的創建者喜舍場公的直系親屬的家。現在也是當地重要的參拜的地方。對喜舍場公定期的祭拜等祭祀活動也會在這舉行。



喜舍場公園裡面有用琉球石灰岩造的獅子。以前，石獅子朝著叫做“Kanisana”的岩石山。

### 12 喜舍場殿

喜舍場殿位於喜舍場公園內，沒有牆，由四根柱子支撐的建築物。在北側設計的祭壇有數個石頭，作為火之神來祭奠。



喜舍場公民館附近的一口井。產婦生產時用的水以及元旦那天打來使用的水都是來自這裡。在陰曆5月15日這一天村落的各個家族都會來此處祭拜。

### 13 喜舍場公之墓

喜舍場村的建造者的墓，在喜舍場公園的斜後方中間位置。【琉陽】外卷的【遺老說傳】中記載道“很久前，有個叫喜舍場公的人，在此建立了村落”



龕是將棺木搬送到墓地的紅色轎子放置的地方。屋頂由兩塊石頭組成了一個拱門型，內牆和外牆按照傳統的方法建造而成。

### 14 喜舍場公的子孫上代之墓

在喜舍場公墓的東側有一個“喜舍場公之子孫上代之墓”的墓碑。在祭拜喜舍場公的定期祭禮時也會被祭拜。

### 15 Bindaga-(井)

這裡提供周圍居民的生活用水，鑿井時間不詳。井的附近有間製糖小屋在農忙時期經常被利用。

### 16 Ufuka-(大井)

### 17 喜舍場的龕



# 喜舍場·仲順

## 歷史和文化融合的街道

北中城 不可錯過的景點 **17**

《散步距離：4km/ 所需時間 80 分鐘》

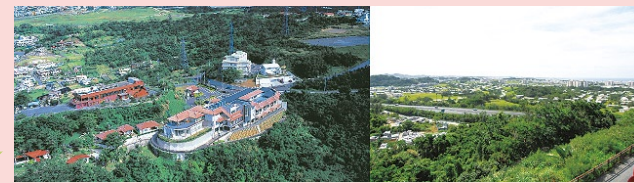
- 【說明】
- 路線
  - 1 景點
  - 衛生間
  - P 停車場
  - 餐飲店

### 喜舍場·仲順地區不可錯過的景點

喜舍場·仲順地區，不僅僅可以了解到沖繩以及當地區域的歷史文化，還可以領略到以斜坡綠地及村落作為背景的自然景觀丘陵綠地的風光。另外，能領略到中城灣、西海岸等風光的景點也不計其數，在這裡您能感受到人與自然的結合，治癒身心。



能領略西海岸風光的景色。



Ayakari 之杜 可利用圖書館、體驗學習功能、住宿、野外活動廣場等的複合設施

EM 健康渡假村 Costa Vista 沖繩飯店

喜舍場公的子孫上代之墓

喜舍場公之墓

喜舍場殿

喜舍場公園

仲間神屋

火之神

喜舍場公民館

喜舍場的龜

Ufuka (大井)

Bindaga (井)

北中城國小

北中城村政府

仲順公園

仲順公民館

仲順大主之墓

上門 ga (井)

Nasu 聖地

仲順大主之墓

根殿之杜

Ufuka-Ka-gwa (大井/小井)

“仲順流”的發祥地

### 北中城村的中心區-喜舍場地區

喜舍場地區位於北中城的中心，那裡有村政府，小學，幼兒園等機構設施，並且也是觀光客到來後住宿的集中地，正如上面所說，這裡是北中城村的中心區。

琉球史料《球陽》記載，喜舍場公建成了這個村莊後，當地的居民將喜舍場公的直系親戚仲間家作為喜舍場公的老家，在每年的陰曆

9月18日在此祭拜喜舍場公。

在喜舍場，除了與喜舍場公有關的遺產之外，水井，佛龕等古蹟也可以看出沖繩古時候的風土人情及生活習俗。



### 琉球歌劇“仲順流”的發祥地-仲順地區



臨近盂蘭盆節時到處都能聽到“仲順流”的歌劇。仲順流歌劇內容是以使仲順村落繁榮發展的仲順大主這位主人公為題材，作為對祖先的祭奠的歌劇。“仲順的教誨不計其數，作為感謝的歌劇也是多得數不清楚。善有善報，仲順大主有三個孩子……”這是悼念死去的父母，尊重祖先的歌詞。是眾多受歡迎曲目裡的一首，至今仍廣受歡迎。

另外，在仲順地區，像地區統治者仲順大主的墓地 - 仲順大主之墓和由《琉球國由來記》記載的祭奠 Nasu 土地廟的 Nasu 聖地等能反映沖繩歷史的古蹟隨處可見。