

北中城村の給与・定員管理等について

1 総括

(1) 人件費の状況(普通会計決算)

区分	住民基本台帳人口	歳出額	実質収支	人件費	人件費率	(参考)
	(20年度末)	A		B	B/A	19年度の人件費率
20年度	人 16,096	千円 4,797,823	千円 124,585	千円 874,942	% 18.2	% 15.0

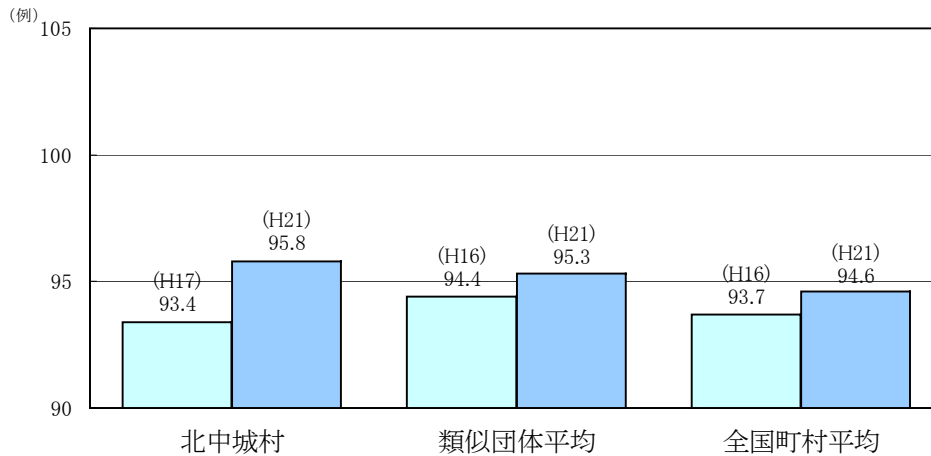
(2) 職員給与費の状況(普通会計決算)

区分	職員数 A	給与費				一人当たり 給与費 B/A	(参考)類似団体平均 一人当たり給与費
		給料	職員手当	期末・勤勉手当	計 B	千円	千円
20年度	人 121	千円 485,513	千円 45,810	千円 195,362	千円 726,685	千円 6,005	千円 6,095

(注) 1 職員手当には退職手当を含まない。
2 職員数は、20年4月1日現在の人数である。

(3) 特記事項

(4) ラスパイレス指数の状況(各年4月1日現在)



(注) 1 ラスパイレス指数とは、国家公務員の給与水準を100とした場合の地方公務員の給与水準を示す指数である。
2 類似団体平均とは、人口規模、産業構造が類似している団体のラスパイレス指数を単純平均したものである。

2 職員の平均給与月額、初任給等の状況

(1) 職員の平均年齢、平均給料月額及び平均給与月額の状況(21年4月1日現在)

①一般行政職

区分	平均年齢	平均給料月額	平均給与月額	平均給与月額 (国ベース)
北中城村	43.1 歳	323,000 円	344,900 円	343,805 円
沖縄県	42.5 歳	318,800 円	367,066 円	350,279 円
国	41.5 歳	325,521 円	391,770 円	- 円
類似団体	43.5 歳	327,377 円	375,893 円	356,081 円

②技能労務職

区分	公務員					民間			参考 A/B
	平均年齢	職員数	平均給料月額	平均給与月額 (A)	平均給与月額 (国ベース)	対応する民間 の類似職種	平均年齢	平均給与月額 (B)	
北中城村	46.3 歳	9 人	321,800 円	364,500 円	- 円	-	-	-	-
うち給食調理員	46.3 歳	9 人	321,800 円	364,500 円	- 円	調理士	43.7 歳	187,900 円	1.93
沖縄県	49.3 歳	380 人	324,800 円	371,354 円	357,611 円	-	-	-	-
国	49.2 歳	4,429 人	285,548 円	322,737 円	- 円	-	-	-	-
類似団体	48.0 歳	14 人	286,343 円	309,994 円	300,299 円	-	-	-	-

区分	参考		
	年収ベース(試算値)の比較		
	公務員 (C)	民間 (D)	C/D
北中城村	5,757,300 円	- 円	- 円
うち給食調理員	5,954,900 円	2,411,500 円	2.44

※民間データは、賃金構造基本統計調査(賃金センサス)において公表されているデータを使用している。(平成18～20年の3ヶ年平均)

※技能労務職の職種と民間の職種等の比較にあたり、年齢、業務内容、雇用形態等の点において完全に一致しているものではない。

※年収ベースの「公務員(C)」及び「民間(D)」のデータは、それぞれ平均給与月額を12倍したものに、公務員においては前年度に支給された期末・勤勉手当、民間においては前年に支給された年間賞与の額を加えた試算値である。

③教育職(幼稚園教諭)

区分	平均年齢	平均給料月額	平均給与月額
北中城村	46.1 歳	339,000 円	392,200 円
沖縄県	43.6 歳	364,300 円	416,083 円
類似団体	- 歳	- 円	- 円

(注) 1 「平均給料月額」とは、平成20年4月1日現在における各職種ごとの職員の基本給の平均である。

2 「平均給与月額」とは、給料月額と毎月支払われる扶養手当、地域手当、住居手当、時間外勤務手当などのすべての諸手当の額を合計したものであり、地方公務員給与実態調査において明らかにされているものである。

また、「平均給与月額(国ベース)」は、国家公務員の平均給与月額には時間外勤務手当、特殊勤務手当等の手当が含まれていないことから、比較のため国家公務員と同じベースで再計算したものである。

(2) 職員の初任給の状況(平成21年年4月1日現在)

区 分		北中城村	沖縄県	国
一般行政職	大学卒	172,200 円	167,034 円	172,200 円
	高校卒	140,100 円	135,897 円	140,100 円
技能労務職	高校卒	137,200 円	133,084 円	—
	中学卒	129,200 円	125,324 円	—
教育職	大学卒	— 円	— 円	—
	高校卒	— 円	— 円	—
幼稚園教諭職	大学卒	172,200 円	187,016 円	—
	高校卒	140,100 円	144,336 円	—

※ 沖縄県は特例条例による減額措置を受けた後の額

(3) 職員の経験年数別・学歴別平均給料月額(平成21年4月1日現在)

区 分		経験年数10年	経験年数15年	経験年数20年
一般行政職	大学卒	278,600 円	325,600 円	346,400 円
	高校卒	242,800 円	287,000 円	273,900 円
技能労務職	高校卒	242,200 円	251,800 円	332,400 円
	中学卒	— 円	— 円	— 円
教育職	大学卒	— 円	— 円	— 円
	高校卒	— 円	— 円	— 円

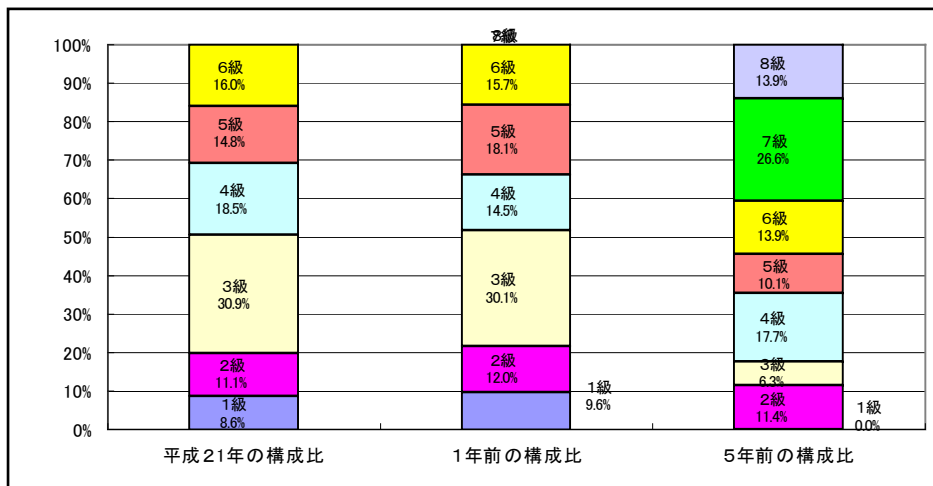
1. 表の区分に該当職員がない場合は近似の階層(※)の数値を使用それでもいない場合は空欄。

3 一般行政職の級別職員数等の状況

(1) 一般行政職の級別職員数の状況(平成21年4月1日現在)

区分	標準的な職務内容	職員数	構成比
1 級	主事、技手、保育士、保健師、教諭の職務	7人	8.6%
2 級	高度の知識、経験を必要とする主事、技手、保育士、保健師、教諭の職務	9人	11.1%
3 級	1. 係長、保育所長、幼稚園教頭の職 2. 主査・技査・主任の職務	25人	30.9%
4 級	1. 相当困難な業務を所掌する係長、保育所長、幼稚園教頭の職 2. 相当困難な業務を所掌する主査・技査・主任の職務	15人	18.5%
5 級	1. 課長補佐、主幹等の職務 2. 特に困難な業務を所掌する保育所長、幼稚園教頭の職	12人	14.8%
6 級	課長、室長、参事、事務局長又は学校給食共同調理場所長の職務	13人	16.0%

- (注) 1 北中城村の給与条例に基づく給料表の級区分による職員数である。
2 標準的な職務内容とは、それぞれの級に該当する代表的な職務である。



- (注) 平成19年1月1日に8級制から6級制に変更している。(旧給料表の1級及び2級並びに4級及び5級をそれぞれ統合)

(2) 昇給への勤務成績の反映状況

6級の課長職は副村長より、それ以外の一般職は担当課長からの勤務成績証明書により昇給(現在55歳以下一律4号給,55歳以上2号給,6級で55歳以上3号給昇給)

4 職員の手当の状況

(1) 期末手当・勤勉手当

北中城村		沖縄県		国	
1人当たり平均支給額(20年度) 1,614 千円		1人当たり平均支給額(20年度) 1,592 千円		—	
(20年度支給割合) 期末手当 4.45 月分 ()月分		(20年度支給割合) 期末手当 3.00 月分 (1.60)月分		(20年度支給割合) 期末手当 3.00 月分 (1.60)月分	
勤勉手当 ()月分		勤勉手当 1.35 月分 (0.7)月分		勤勉手当 1.50 月分 (0.75)月分	
(加算措置の状況) 職制上の段階、職務の級等による加算措置 役職加算 5% 管理職加算 10%		(加算措置の状況) 職制上の段階、職務の級等による加算措置 役職加算 5~20% 管理職加算 10%		(加算措置の状況) 職制上の段階、職務の級等による加算措置 役職加算 5~20% 管理職加算 10~25%	

(注) ()内は、再任用職員に係る支給割合である。

(2) 退職手当(21年4月1日現在)

北中城村			国		
(支給率)	自己都合	勸奨・定年	(支給率)	自己都合	勸奨・定年
勤続20年	23.5 月分	30.55 月分	勤続20年	23.5 月分	30.55 月分
勤続25年	33.5 月分	41.34 月分	勤続25年	33.5 月分	41.34 月分
勤続35年	47.5 月分	59.28 月分	勤続35年	47.5 月分	59.28 月分
最高限度額	59.28 月分	59.28 月分	最高限度額	59.28 月分	59.28 月分
その他の加算措置	定年前早期退職 2%~20%		その他の加算措置	定年前早期退職 2%~20%	
(退職時特別昇給)	定年なし 勸奨1~3号		(退職時特別昇給)	無	
1人当たり平均支給額	20,595 千円	千円			

(注) 退職手当の1人当たり平均支給額は、20年度に退職した職員に支給された平均額である。

(3) 特殊勤務手当(21年4月1日現在)

支給実績(20年度決算)	121 千円		
支給職員1人当たり平均支給年額(19年度決算)	24,120 円		
職員全体に占める手当支給職員の割合(20年度)	4.1 %		
手当の種類(手当数)			
手当の名称	主な支給対象職員	主な支給対象業務	左記職員に対する支給単価
行路病人及び死亡人収容作業手当	行路病人等に従事する職員	行路病人等に従事する職員	日額 1,800円
伝染病防疫作業手当	伝染病防疫作業に従事する職員	伝染病防疫作業に従事する職員	日額 1,800円
非常災害時手当	台風時等に特に勤務を命じられた職員	台風時等に特に勤務を命じられた職員	1時簡につき 1,000円
薬物取扱手当	薬物取扱業務に従事する職員	薬物取扱業務に従事する職員	日額 1,800円
野犬掃とう手当	野犬掃とう業務に従事する職員	野犬掃とう業務に従事する職員	日額 1,800円

(4) 時間外勤務手当

支給実績(20年度決算)	9,353 千円
職員1人当たり平均支給年額(20年度決算)	89 千円
支給実績(19年度決算)	9,804 千円
職員1人当たり平均支給年額(19年度決算)	89 千円

(5) その他の手当(20年4月1日現在)

手当名	内容及び支給単価	国の制度との異同	国の制度と異なる内容	支給実績(20年度決算)	支給職員1人当たり平均支給年額(20年度決算)
扶養手当	配偶者13,000円、子供等6,500円、特定扶養5,000円、非配偶者扶養11,000円	同		17,770 千円	230,779 円
住居手当	貸家 月額12,000円以上支払っている職員 27,000円(支払限度額)持ち家 2,500円	同		8,474 千円	206,682 円
通勤手当	交通機関利用者 実費(55,000円支払限度額) 車等通勤者 1km以上1,600円~4	異	片道1km以上から支給	3,630 千円	34,903 円
管理職手当	管理職(課長職)の地位にある職 一律10,000円	異	一律10,000円	2,537 千円	169,133 円

5 特別職の報酬等の状況(21年4月1日現在)

区分	給料	給料		月額		等
		額	円	額	円	
給料	村長	685,000	円	(参考)類似団体における最高/最低額		
	副村長	701,000	円	860,000	円	505,000 円
	収入役	557,000	円	715,000	円	448,000 円
報酬	議長	570,000	円			
	副議長	廃止	円			
	議員	()	円			
期末手当	村長	300,000	円	395,000	円	218,000 円
	副村長	()	円	342,000	円	174,000 円
	収入役	255,000	円	323,000	円	156,000 円
退職手当	議長	235,000	円			
	副議長	()	円			
	議員	()	円			
備考	村長	(20年度支給割合)		3.3 月分		
	副村長	3.3		月分		
	収入役	(20年度支給割合)		3.45 月分		
備考	議長	(算定方式)		(1期の手当額)	(支給時期)	
	副議長	給料月額×在職月数×500/1000		16,440 千円	任期毎	
	収入役	給料月額×在職月数×300/1000		8,208 千円	任期毎	

(注) 1 給料及び報酬の()内は、減額措置を行う前の金額である。
 2 退職手当の「1期の手当額」は、4月1日現在の給料月額及び支給率に基づき、1期(4年=48月)勤めた場合における退職手当の見込額である。

6 職員数の状況

(1) 部門別職員数の状況と主な増減理由

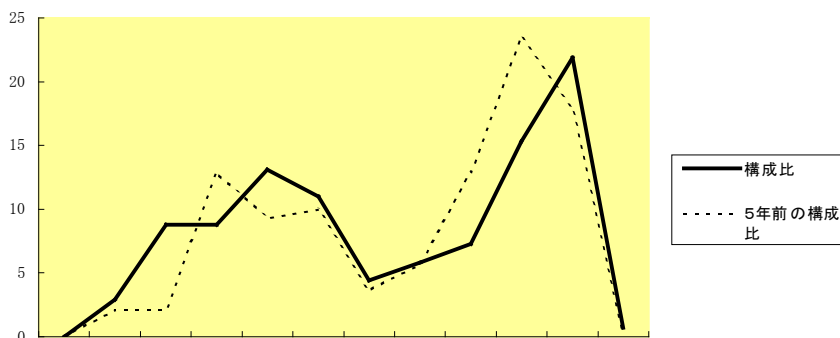
(各年4月1日現在)

区 分 部 門	職 員 数		対前年 増減数	主 な 増 減 理 由	
	平成21年	平成20年			
普通会計部門	議会	2	2	0	果研修生派遣を行わなかった為
	総務	24	25	△1	
	税務	9	9	0	
	労働	0	0	0	
	農林水産	4	4	0	
	商工	2	2	0	
一般行政部門	土木	10	10	0	業務内容(保健師)の充実
	民生	33	31	△1	
	衛生	10	10	0	
	計	94	93	1	
教育部門	28	28	0	<参考> 人口1万人当たり職員数 58.4 人 (類似団体の人口1,000人当たり職員数 6.71 人)	
消防部門					
小 計	123	122	1	<参考> 人口1万人当たり職員数 76.4 人 (類似団体の人口1,000人当たり職員数 8.76 人)	
公 営 企 業 業 計 等 部 門	水道	6	6	0	
	下水道	3	3	0	
	その他	6	6	0	
小 計	15	15	0		
合 計	137	136	1	<参考> 人口1万人当たり職員数 85.1 人	
	[150]	[150]	[0]		

(注) 1 職員数は一般職に属する職員数である。

2 []内は、条例定数の合計である。

(2) 年齢別職員構成の状況(21年4月1日現在)



区 分	20歳未満	20歳	24歳	28歳	32歳	36歳	40歳	44歳	48歳	52歳	56歳	60歳以上	計
職員数	0	4	12	12	18	15	6	8	10	21	30	1	137

(3) 定員管理の数値目標及び進捗状況

①平成17年4月1日～平成22年4月1日における定員管理の数値目標

平成17年4月1日 職員数	平成22年4月1日 職員数	純減数	純減率
143 人	135 人	8 人	△5.6 %

(参考) 北中城村行政改革実施計画における定員管理の数値目標(数・率)

計画期間		数値目標
始 期	終 期	
平成17年4月1日	平成22年3月31日	135人・定数△10%

②定員管理の数値目標の年次別進捗状況(実績)の概要

(各年4月1日現在)

区 分 部 門		17年	18年	19年	20年	21年	17年～22年	(参考)
		計画始期	1年目	2年目	3年目	4年目	計	数値目標
一般行政	職員数	93	89	92	93	94	—	90
	増減		△4	3	1	1	(95.7%)	
教 育	職員数	34	34	32	28	28	—	30
	増減		0	△2	△4	0	(107.1%)	
消 防	職員数						—	
	増減						(%)	
公 営 企 業 等 会 計	職員数	15	14	15	15	15	—	15
	増減		△1	1	0	0	(100.0%)	
計	職員数	143	138	140	137	138	—	135
	増減		△5	2	△3	1	(%)	

- (注) 1 計画期間は、17年～22年の5年間である。
 2 (%)内の数値は、数値目標に対する進捗率を示す。
 3 増減は、各年の欄にあっては対前年比の職員増減数を、計の欄にあっては計画1年目以降現年までの職員増減数の累計を示す。

7 公営企業職員の状況

(1) 上水道事業

① 職員給与費の状況

ア 決算

区 分	総費用	純損益又は実 質収支	職員給与費	総費用に占める 職員給与費比率	(参考) 19年度の総費用に占 める職員給与費比率
	A 千円	千円	B 千円	B/A %	%
20年度	500,755	8,595	35,223	7.0	7.6

区 分	職員数 A 人	給 与 費			計 B 千円	一人当たり 給与費 B/A 千円	(参考)類似団体平均 一人当たり給与費 千円
		給 料 千円	職員手当 千円	期末・勤勉手当 千円			
20年度	6	23,240	2,835	9,148	35,223	5,871	-

- (注) 1 職員手当には退職給与金を含まない。
 2 職員数は、19年4月1日現在の人数である。

イ 特記事項

② 職員の基本給、平均月収額及び平均年齢の状況(21年4月1日現在)

区 分	平均年齢	基本給	平均月収額
北中城村	44.0 歳	326,750 円	489,250 円
団体平均	45.6 歳	370,362 円	564,094 円
事業者	歳		円

(注) 平均月収額には、期末・勤勉手当等を含む。

③ 職員の手当の状況

ア 期末手当・勤勉手当

北中城村		県（一般行政職・団体平均等）	
1人当たり平均支給額(20年度)		1人当たり平均支給額(20年度)	
1,181 千円		1,768 千円	
(19年度支給割合)		(18年度支給割合)	
期末手当	勤勉手当	期末手当	勤勉手当
4.45 月分	月分	3.00 月分	1.35 月分
()月分	()月分	(1.60)月分	(0.75)月分
(加算措置の状況)		(加算措置の状況)	
役職加算 5% 管理職加算 10%		役職加算 5%～20% 管理職加算 10%	

(注) ()内は、再任用職員に係る支給割合である。

イ 退職手当（21年4月1日現在）

北中城村				国（一般行政職・団体平均等）			
(支給率)	自己都合	勤奨・定年		(支給率)	自己都合	勤奨・定年	
勤続20年	23.50 月分	30.55 月分		勤続20年	23.50 月分	30.55 月分	
勤続25年	33.50 月分	41.34 月分		勤続25年	33.50 月分	41.34 月分	
勤続35年	47.50 月分	59.28 月分		勤続35年	47.50 月分	59.28 月分	
最高限度額	59.28 月分	59.28 月分		最高限度額	59.28 月分	59.28 月分	
その他の加算措置	定年前早期退職 2%～20%			その他の加算措置	定年前早期退職 2%～20%		
(退職時特別昇給	定年なし	勤奨4～12号)	(退職時特別昇給)
1人当たり平均支給額	0 千円	0 千円		1人当たり平均支給額	千円	千円	

(注) 退職手当の1人当たり平均支給額は、20年度に退職した職員に支給された平均額である。

ウ 特殊勤務手当（20年4月1日現在）

支給実績(19年度決算)		60 千円	
支給職員1人当たり平均支給年額(18年度決算)		60,000 円	
職員全体に占める手当支給職員の割合(19年度)		16.0 %	
手当の種類(手当数)		1	
手当の名称	主な支給対象職員	主な支給対象業務	左記職員に対する支給単価
水道技術管理者手当	水道技術管理者	水道技術管理者	月額 5,000円

エ 時間外勤務手当

支給実績（20年度決算）	830 千円
職員1人当たり平均支給年額（20年度決算）	138 千円
支給実績（19年度決算）	847 千円
職員1人当たり平均支給年額（19年度決算）	141 千円

（注）時間外勤務手当には、休日勤務手当を含む。

オ その他の手当（21年4月1日現在）

手当名	内容及び支給単価	国の制度との異同	国の制度と異なる内容	支給実績 (20年度決算)	支給職員1人当たり 平均支給年額 (20年度決算)
扶養手当	配偶者13,000円、子供等6,500円、特定扶養5,000円、非配偶者扶養11,000円	同		996 千円	199,200 円
住居手当	貸家 月額12,000円以上支払っている職員 27,000円(支払限度額)持ち家 2,500円	同		630 千円	315,000 円
通勤手当	交通機関利用者 実費(55,000円支払限度額) 車等通勤者 1km以上1,600円～40km20,900円	異	片道1km以上から支給	199 千円	33,167 円
管理職手当	管理職(課長職)の地位にある職 一律10,000円	異	一律10,000円	120 千円	120,000 円

④定員管理の数値目標及び進捗状況

ア 平成17年4月1日～平成22年4月1日における定員管理の数値目標

平成17年4月1日 職員数	平成22年4月1日 職員数	純減数	純減率
6 人	6 人	0 人	0 %

（参考）北中城村における定員管理の数値目標（数・率）

計画期間		数値目標
始期	終期	
平成17年4月1日	平成22年3月31日	6人

イ 定員管理の数値目標の年次別進捗状況（実績）の概要

→6(3)②を参照