

## 北中城村の給与・定員管理等について

### 1 総括

#### (1) 人件費の状況（普通会計決算）

区分	住民基本台帳人口 (17年度末)	歳出額 A	実質収支	人件費 B	人件費率 B/A	(参考) 16年度の人件費率
	人	千円	千円	千円	%	%
17年度	16,386	5,644,420	110,271	1,230,675	21.8	16.9

#### (2) 職員給与費の状況（普通会計決算）

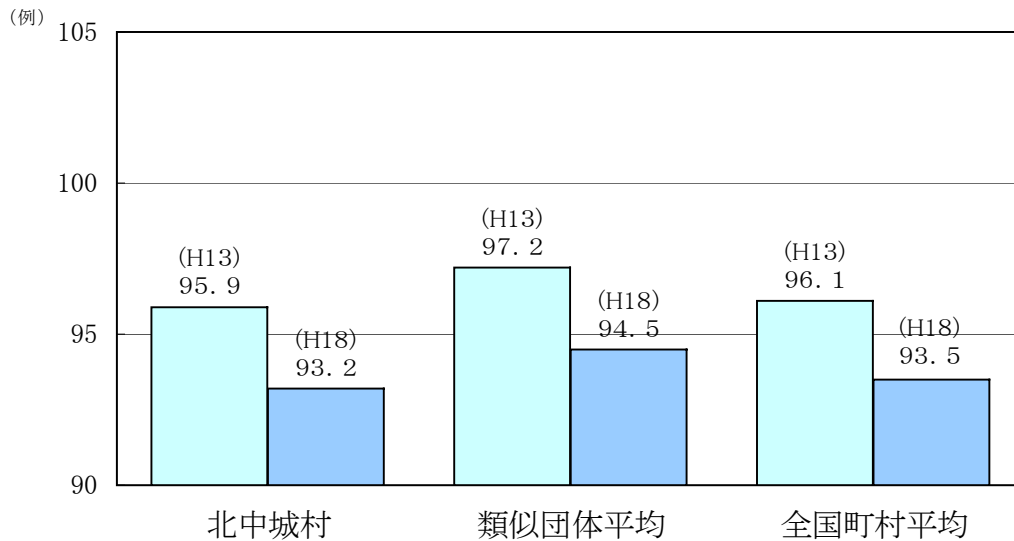
区分	職員数 A	給与費				一人当たり 給与費 B/A	(参考)類似団体平均 一人当たり給与費
		給料	職員手当	期末・勤勉手当	計 B		
	人	千円	千円	千円	千円	千円	千円
17年度	128	534,853	46,235	215,065	796,153	6,220	6,137

(注) 1 職員手当には退職手当を含まない。  
2 職員数は、17年4月1日現在の人数である。

#### (3) 特記事項

平成18年度 給料額3%削減

#### (4) ラスパイレス指数の状況（各年4月1日現在）



(注) 1 ラスパイレス指数とは、国家公務員の給与水準を100とした場合の地方公務員の給与水準を示す指数である。  
2 類似団体平均とは、人口規模、産業構造が類似している団体のラスパイレス指数を単純平均したものである。

## 2 職員の平均給与月額、初任給等の状況

### (1) 職員の平均年齢、平均給料月額及び平均給与月額の状況(18年4月1日現在)

#### ①一般行政職

区分	平均年齢	平均給料月額	平均給与月額	平均給与月額 (国ベース)
北中城村	44.4 歳	340,700 円	425,600 円	393,400 円
沖縄県	42.8 歳	340,900 円	389,731 円	373,136 円
国	40.4 歳	328,477 円	—	381,212 円
類似団体	43.1 歳	336,289 円	386,372 円	369,344 円

#### ②技能労務職

区分	平均年齢	平均給料月額	平均給与月額	平均給与月額 (国ベース)
北中城村	43.4 歳	309,300 円	363,900 円	360,300 円
うち 給食調理員	43.4 歳	309,300 円	363,900 円	360,300 円
沖縄県	46.5 歳	322,800 円	367,434 円	353,291 円
国	48.4 歳	286,500 円	318,595 円	318,595 円
類似団体	47.3 歳	289,423 円	314,928 円	305,466 円
民間事業者平均	— 歳	—	— 円	—

#### ③教育職 派遣指導主事 1名

区分	平均年齢	平均給料月額	平均給与月額
北中城村	48.7 歳	443,200 円	529,600 円
沖縄県	42.7 歳	378,100 円	433,059 円
類似団体	— 歳	— 円	— 円

(注) 1 「平均給料月額」とは、平成18年4月1日現在における各職種ごとの職員の基本給の平均である。

2 「平均給与月額」とは、給料月額と毎月支払われる扶養手当、地域手当、住居手当、時間外勤務手当などのすべての諸手当の額を合計したものであり、地方公務員給与実態調査において明らかにされているものである。

また、「平均給与月額(国ベース)」は、国家公務員の平均給与月額には時間外勤務手当、特殊勤務手当等の手当が含まれていないことから、比較のため国家公務員と同じベースで再計算したものである。

(2) 職員の初任給の状況(18年4月1日現在)

区 分		北中城村	沖縄県	国
一般行政職	大学卒	170,200 円	170,200 円	170,200 円
	高校卒	138,400 円	138,400 円	138,400 円
技能労務職	高校卒	135,600 円	135,600 円	—
	中学卒	127,700 円	127,700 円	—
教育職	大学卒	— 円	— 円	— 円
	高校卒	— 円	— 円	— 円
幼稚園職	大学卒	170,200 円	190,500 円	170,200 円
	高校卒	138,400 円	147,000 円	— 円

(3) 職員の経験年数別・学歴別平均給料月額(18年4月1日現在)

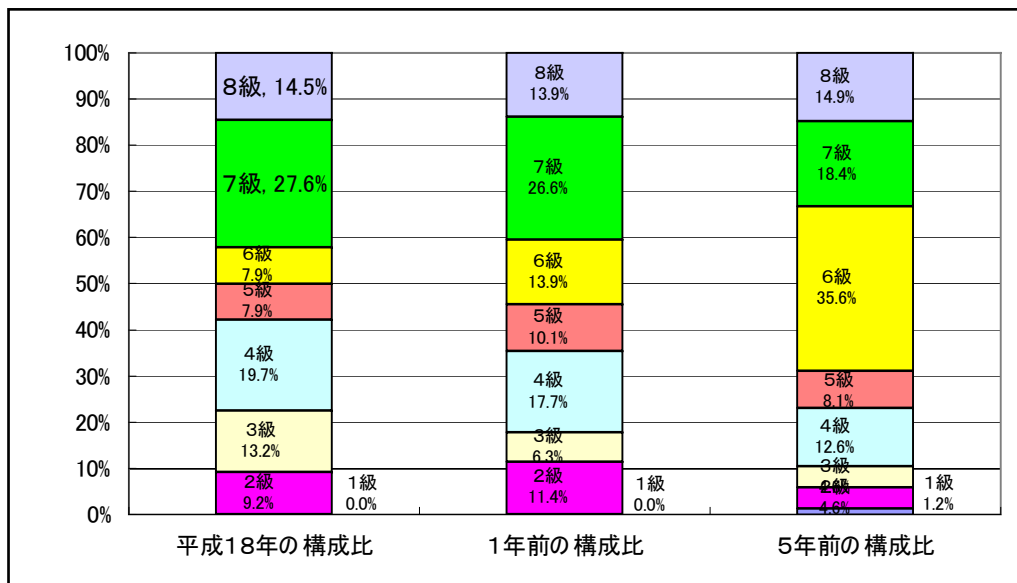
区 分		経験年数10年	経験年数15年	経験年数20年
一般行政職	大学卒	252,300 円	300,400 円	342,000 円
	高校卒	205,000 円	205,000 円	300,400 円
技能労務職	高校卒	198,300 円	244,200 円	283,800 円
	中学卒	188,400 円	225,000 円	260,900 円
教育職	大学卒	— 円	— 円	— 円
	高校卒	— 円	— 円	— 円
幼稚園職	大学卒	252,300 円	300,400 円	342,000 円
	高校卒	205,000 円	205,000 円	— 円

### 3 一般行政職の級別職員数等の状況

#### (1) 一般行政職の級別職員数の状況(18年4月1日現在)

区分	標準的な職務内容	職員数	構成比
1 級	定期的な業務を行う主事補、技手補、保育士、栄養士、保健師、教諭の職務	0 人	0%
2 級	主事、技手、保育士、保健師、教諭の職務	7 人	9.20%
3 級	高度の知識、経験を有する主事、技手、保育士、栄養士、保健師、教諭の職務	10 人	13.20%
4 級	1. 係長、保育所長、幼稚園教頭の職務 2. 主査、技査の職務 3. 主任の職務	15 人	19.70%
5 級	相当困難な業務を所掌する係長、保育所長、幼稚園教頭、主査、技査、主任の職務	6 人	7.90%
6 級	1. 課長、局長、室長、参事等の職務 2. 困難な業務を所掌する係長、保育所長、幼稚園教頭、主査、技査、主任の職務	6 人	7.90%
7 級	1. 課長、局長、室長、参事等の職務 2. 困難な業務を所掌する係長、主査、主任等の職務	21 人	27.60%
8 級	困難な業務を所掌する課長、局長、室長、参事等の職務	11 人	14.50%

- (注) 1 北中城村の給与条例に基づく給料表の級区分による職員数である。  
 2 標準的な職務内容とは、それぞれの級に該当する代表的な職務である。



(2) 昇給期間短縮の状況

区 分		全 職 種
17年度	職 員 数 A	人 142
	普通昇給期間(12~24月)を 短縮して昇給した職員数 B	人 22
	比 率 B/A	% 15.5
16年度	職 員 数 A	人 149
	普通昇給期間(12~24月)を 短縮して昇給した職員数 B	人 21
	比 率 B/A	% 14.1

4 職員の手当の状況

(1) 期末手当・勤勉手当

北 中 城 村	沖 縄 県	国
1人当たり平均支給額(17年度) 1,679 千円	1人当たり平均支給額(17年度) 1,628 千円	—
(17年度支給割合) 期末手当 4.45 月分 勤勉手当 ( )月分	(17年度支給割合) 期末手当 3.00 月分 勤勉手当 ( 0.75 )月分	(17年度支給割合) 期末手当 3.00 月分 勤勉手当 ( 0.75 )月分
(加算措置の状況) 役職加算 5%、管理職加算 10%	(加算措置の状況) 役職加算 5~20%、管理職加算 10%	(加算措置の状況) 役職加算 5~20% 管理職加算 10~25%

(注) ( )内は、再任用職員に係る支給割合である。

(2) 退職手当(18年4月1日現在)

北 中 城 村			国		
(支給率)	自己都合	勸奨・定年	(支給率)	自己都合	勸奨・定年
勤続20年	23.5 月分	30.55 月分	勤続20年	23.5 月分	30.55 月分
勤続25年	33.5 月分	41.34 月分	勤続25年	33.5 月分	41.34 月分
勤続35年	47.5 月分	59.28 月分	勤続35年	47.5 月分	59.28 月分
最高限度額	59.28 月分	59.28 月分	最高限度額	59.28 月分	59.28 月分
その他の加算措置	定年前早期退職 2%~20%		その他の加算措置	定年前早期退職 2%~20%	
(退職時特別昇給)	定年 なし 勸奨 1~3号				
1人当たり平均支給額	24,142 千円		1人当たり平均支給額	—	

(注) 退職手当の1人当たり平均支給額は、17年度に退職した職員に支給された平均額である。

(3) 特殊勤務手当(18年4月1日現在)

支給実績(17年度決算)		196 千円	
支給職員1人当たり平均支給年額(17年度決算)		19,600 円	
職員全体に占める手当支給職員の割合(18年度)		7.9 %	
手当の種類(手当数)		5	
手当の名称	主な支給対象職員	主な支給対象業務	左記職員に対する支給単価
行路病人及び死亡人収容作業手当	行路死亡人等に従事する職員	行路死亡人等に従事する業務	日額 1,800円
伝染病防疫作業手当	伝染病防疫作業に従事する職員	伝染病防疫作業に従事する業務	日額 1,800円
非常災害時手当	台風時等に特に勤務を命じられた職員	台風時等に従事する業務	1時間につき 1,000円
薬物取扱手当	薬物取扱業務に従事する職員	薬物取扱業務に従事する業務	日額 1,800円
野犬掃とう手当	野犬掃とう業務に従事する職員	野犬掃とう業務	日額 1,800円

(4) 時間外勤務手当

支給実績(16年度決算)	18,993 千円
職員1人当たり平均支給年額(16年度決算)	157 千円
支給実績(17年度決算)	13,056 千円
職員1人当たり平均支給年額(17年度決算)	95 千円

(5) その他の手当(18年4月1日現在)

手当名	内容及び支給単価	国の制度との異同	国の制度と異なる内容	支給実績(17年度決算)	支給職員1人当たり平均支給年額(17年度決算)
扶養手当	配偶者13,000円、子供等6,000円、その他5,000円等	同		20,813 千円	256,950 円
住居手当	借家 月額12,000円以上支払っている職員 27,000円(支払限度額) 持ち家 2,500円	同		6,421 千円	221,416 円
通勤手当	交通機関利用者 実費(55,000円支払限度額) 車等通勤者 1km以上1,600円~40km20,900円	異	片道1km以上から支給	3,424 千円	33,903 円
管理職手当	管理職(課長職)の地位にある職 一律10,000円	異	一律10,000円	4,516 千円	250,884 円

## 5 特別職の報酬等の状況（18年4月1日現在）

区 分		給 料 月 額 等		
給 料	町長	701,000 円	(参考)類似団体における最高/最低額 870,000 円/ 604,000 円	
	助 役	( 722,000 円 )		
	収入 役	( 587,000 円 )	730,000 円/	490,000 円
		( 円 )	円/	円
報 酬	議 長	300,000 円	420,000 円/	218,000 円
	副 議 長	( 315,000 円 )		
	議 員	255,000 円	370,000 円/	174,000 円
		( 268,000 円 )		
期 末 手 当	市区町村長	(18年度支給割合)		
	助 役	3.3	月分	
	収入 役			
	議 長	(18年度支給割合)		
	副 議 長	3.45	月分	
	議 員			
退 職 手 当	市区町村長	(算定方式)	(1期の手当額)	(支給時期)
	助 役	給料月額×在職月数×500/100	14,020 千円	任期毎
	収入 役	給料月額×在職月数×300/100	6,840 千円	任期毎
	備 考			

(注) 1 給料及び報酬の( )内は、減額措置を行う前の金額である。

2 退職手当の「1期の手当額」は、4月1日現在の給料月額及び支給率に基づき、1期(4年=48月)勤めた場合における退職手当の見込額である。

## 6 職員数の状況

### (1) 部門別職員数の状況と主な増減理由

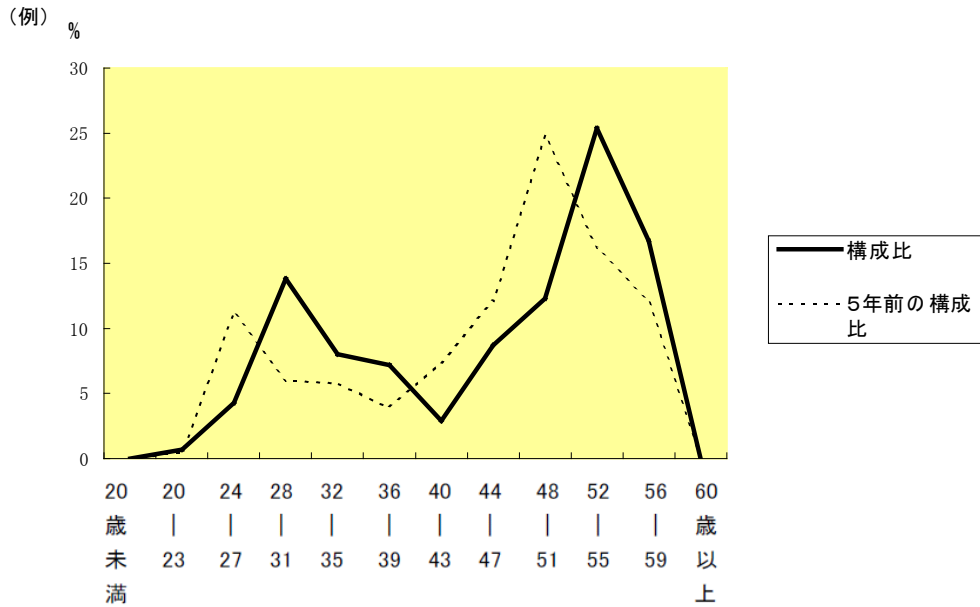
(各年4月1日現在)

区 分		職 員 数		対前年 増減数	主 な 増 減 理 由
		平成17年	平成18年		
普 通 会 計 部 門	議 会	2	2	0	業務の統廃合縮小 徴税担当職員増  欠員不補充
	総 務	30	26	△4	
	税 務	9	10	1	
	一 般 行 政 部 門	0	0	0	
	農 林 水 産	4	4	0	
	商 工	2	2	0	
	土 木	8	7	△1	
	民 生	31	30	△1	
	衛 生	7	8	1	
	計	93	89	△4	
				<参考> 人口1,000人当たり職員数 5.43 人 (類似団体の人口1,000人当たり職員数 6.79 人)	
	教育部門	35	35	0	
	消防部門				
	小 計	128	124	△4	<参考> 人口1,000人当たり職員数 7.57 人 (類似団体の人口1,000人当たり職員数 8.79 人)

公 営 会 社 計 等 部 門	水 道	6	5	△1	欠員不補充
	下 水 道	3	3	0	
	そ の 他	6	6	0	
	小 計	15	14	△	
合 計		143	138	△5	<参考>
		[ 150 ]	[ 150 ]	[ ]	人口1,000人当たり職員数 8.42 人

(注) 1 職員数は一般職に属する職員数である。  
 2 [ ]内は、条例定数の合計である。

(2) 年齢別職員構成の状況(18年4月1日現在)



区 分	20歳 未満	20歳 23歳	24歳 27歳	28歳 31歳	32歳 35歳	36歳 39歳	40歳 43歳	44歳 47歳	48歳 51歳	52歳 55歳	56歳 59歳	60歳 以上	計
職員数	0人	1人	6人	19人	11人	10人	4人	12人	17人	35人	23人	0人	138人



### (3) 定員管理の数値目標及び進捗状況

#### ①平成17年4月1日～平成22年4月1日における定員管理の数値目標

平成17年4月1日 職員数	平成22年4月1日 職員数	純減数	純減率
人 143	人 135	人 8	% △5.6

#### 北中城村行財政改革実施計画における定員管理の数値目標(数・率)

計画期間		数値目標
始期	終期	
平成17年4月1日	平成22年3月31日	135人・△10%

#### ②定員管理の数値目標の年次別進捗状況(実績)の概要

(各年4月1日現在)

部 門	区 分	17年	18年	19年	20年	21年	(参考) 数値目標
		計画始期	1年目	2年目	3年目	計	
一般行政	職員数	93	89	95	94	93	89
	増減		△4	6	△1	(95%)	
教 育	職員数	35	35	35	35	34	33
	増減		0	0	0	(97%)	
消 防	職員数	—	—	—	—	—	
	増減					(%)	
公 営 企 業 等 会 計	職員数	15	14	14	14	13	13
	増減		△1	0	0	(100%)	
計	職員数		138	144	143	140	135
	増減		△5	6	△1	(96%)	

(注) 1 計画期間は、17年～22年の5年間である。

2 ( %)内の数値は、数値目標に対する進捗率を示す。

3 増減は、各年の欄にあっては対前年比の職員増減数を、計の欄にあっては計画1年目以降現年までの職員増減数の累計を示す。

## 7 公営企業職員の状況

### (1) 上水道事業

#### ① 職員給与費の状況

##### ア 決算

区 分	総費用 A	純損益又は実 質収支	職員給与費 B	総費用に占める 職員給与費比率 B/A	(参考) 17年度の総費用に占 める職員給与費比率
	千円	千円	千円	%	%
17年度	465,526	57,812	38,140	6.1	5.3

区 分	職員数 A	給 与 費				一人当たり 給与費 B/A
		給 料	職員手当	期末・勤勉手当	計 B	
	人	千円	千円	千円	千円	千円
17年度	6	24,987	3,197	9,956	38,140	6,357

(参考)類似団体平均 一人当たり給与費
千円 6,971

- (注) 1 職員手当には退職給与金を含まない。  
2 職員数は、18年3月31日現在の人数である。

##### イ 特記事項

平成18年度 給料額3%削減

#### ② 職員の基本給、平均月収額及び平均年齢の状況(17年4月1日現在)

区 分	平均年齢	基本給	平均月収額
北中城村	45.2 歳	347,044 円	529,722 円
団体平均	44.8 歳	376,947 円	577,214 円
事業者	— 歳	—	— 円

(注) 平均月収額には、期末・勤勉手当等を含む。

#### ③ 職員の手当の状況

##### ア 期末手当・勤勉手当

北中城村		県	
1人当たり平均支給額(17年度)		1人当たり平均支給額(17年度)	
1,659 千円		1,788 千円	
(17年度支給割合)		(17年度支給割合)	
期末手当	勤勉手当	期末手当	勤勉手当
4.45 月分	月分	3.00 月分	1.45 月分
( )月分	( )月分	( 1.6 )月分	( 0.75 )月分
(加算措置の状況)		(加算措置の状況)	
役職加算 5%、管理職加算 10%		役職加算 5~20%、管理職加算 10%	

(注) ( )内は、再任用職員に係る支給割合である。

イ 退職手当（18年4月1日現在）

北中城村			国		
(支給率)	自己都合	勸奨・定年	(支給率)	自己都合	勸奨・定年
勤続20年	23.50 月分	30.55 月分	勤続20年	23.5 月分	30.55 月分
勤続25年	33.50 月分	41.34 月分	勤続25年	33.5 月分	41.34 月分
勤続35年	47.50 月分	59.28 月分	勤続35年	47.5 月分	59.28 月分
最高限度額	59.28 月分	59.28 月分	最高限度額	59.28 月分	59.28 月分
その他の加算措置	定年前早期退職 2%～20%		その他の加算措置	定年前早期退職 2%～20%	
(退職時特別昇給)	定年なし 勸奨1～3号)				
1人当たり平均支給額	0 千円	0 千円	1人当たり平均支給額	—	

(注) 退職手当の1人当たり平均支給額は、17年度に退職した職員に支給された平均額である。

エ 特殊勤務手当（18年4月1日現在）

支給実績(17年度決算)	60 千円		
支給職員1人当たり平均支給年額(17年度決算)	60,000 円		
職員全体に占める手当支給職員の割合(18年度)	0.2 %		
手当の種類(手当数)	1		
手当の名称	主な支給対象職員	主な支給対象業務	左記職員に対する支給単価
水道技術管理者手当	水道技術管理者手当	水道技術管理者手当	月額 5,000円

オ 時間外勤務手当

支給実績(17年度決算)	830 千円
職員1人当たり平均支給年額(17年度決算)	138 千円
支給実績(16年度決算)	488 千円
職員1人当たり平均支給年額(16年度決算)	81 千円

(注) 時間外勤務手当には、休日勤務手当を含む。

カ その他の手当（18年4月1日現在）

手当名	内容及び支給単価	一般行政職の制度との異同	一般行政職の制度と異なる内容	支給実績(17年度決算)	支給職員1人当たり平均支給年額(17年度決算)
扶養手当	配偶者13,000円 子供等6,000円 その他5,000円等	同		1,040 千円	173,000 円
住居手当	借家 月額12,000円以上支払っている職員 27,000円(支払限度額) 持ち屋2,500円	同		294 千円	77,888 円
通勤手当	交通機関利用者 実費(55,000円支払限度額) 車等通勤者 1Km以上1,600円～40km以上20,900円	同		177 千円	29,500 円
管理職手当	管理職(課長職)の地位にある 一律10,000円	同		24 千円	24,000 円

④定員管理の数値目標及び進捗状況

ア 平成17年4月1日～平成22年4月1日における定員管理の数値目標

平成17年4月1日 職員数	平成22年4月1日 職員数	純減数	純減率
6 人	6 人	0 人	0 %

(参考) 北中城村における定員管理の数値目標(数・率)

計画期間		数 値 目 標
始 期	終 期	
平成17年4月1日	平成22年3月31日	6人

イ 定員管理の数値目標の年次別進捗状況(実績)の概要

→6(3)②を参照