



スクールバス運行事業

35人学級

共生のまち

原案賛成

教員不足

寄贈資料1万5千点

PFI

働き方改革

ムツゴロウ

護佐丸

無賃金残業

コミュニティ・スクール

刺股

86億円

高齢者の孤立化

原案反対

農地の転用

みなさん!

クロアチア

PPI

民法違反

燃料費高騰

SDGs

北中城村で

食料品アクセス問題

婦人会

何が議論されているか

米粉

何を進めようとして

バーケービラ

いるか

公共施設の老朽化

銀行手数料

知っていますか!

観光客の増加

部活動地域移行

こども園係新設

負担軽減

民間委託

有形無形の財産

待機児童解消

文化的価値の根拠

放置車両

道路亀裂沈下



みんなでヨもうよ!

議会HPは  
こちらから  
Check!



令和5年  
3月  
定例議会

きたなかぐすくそん

北中城村

議会だより

105号  
2023年  
5月発行

### 目次

- 令和5年度一般会計予算内訳・予算質疑 …… 2~3P
- シリーズ村民の声:  
明日のわくわく見えてきた …… 4~5P
- 一般質問 …… 6~19P
- 議長の部屋・職人さんこんにちは …… 20P

議会だより103号から表紙ページにシーサーを載せていますが、  
村民の皆さまの無病息災を願うことと村内陶芸家の紹介を目的としています。

## 村民目線で予算を見る!議会力で問う!

北中城村の明日を創っていく新年度予算  
様々な質疑が行われたので、抜粋要約して掲載する。

**問 深刻化する保育士不足**  
保育士確保対策事業補助金765万円は、(村1割・県9割負担)(答)県外から誘致した保育士の引越越し費用等の助成になる。

**問 燃料費高騰の影響**  
中城村北中城村清掃事務組合負担金が対前年度比で2,407万円増の理由は、(答)電力調達価格の高騰が理由で4割増しの電気料金を見込んでいます。



**問 金融機関の経営悪化の余波**  
役場窓口収納手数料対前年比783万円の増加の理由は、(答)これまで免除されていた振替手数料が発生することになった。

**問 未普及地域への整備が課題**  
今年度下水道整備事業箇所は、(答)屋原原エリア2工区、島袋エリア3工区、安谷屋エリア1工区、和仁屋エリア1工区を予定。

**問 部活動外部指導員**  
学校部活動地域移行外部指導員報償費は、(答)部活動の外部指導員の導入を順次進めていく。1,600円×6h×35週×5人で168万円になる。

**問 スクールバス運行委託料**  
スクールバス運行業務の安全面とサービスの低下が心配だ。(答)令和5年9月から小学校遠方地域への登校時バス運行と朝1便の増便を実施。

また、委託することで安定的な運転手の確保と安全運行業務の仕組みの強化を図る。

### 原案への修正

○: 賛成  
×: 反対

\*議長は採決に  
加わりません



### スクールバス運行委託料

委員会で審議され賛成多数で可決された。

スクールバス運行委託料:原案に対して賛成多数													
審議の結果	×	○	○	×	○	○	○	○	×	○	○	○	
原案に対して賛成	川上 龍太	屋良 朝春	比嘉 悟	比嘉 正志	平安山 和美	喜屋武 功	伊集 守吉	大城 律也	上間 堅治	喜屋武すま子	比嘉 義弘	名幸 利積	山田 晴憲

### 琉米歴史研究会寄贈資料整理負担金

本会議で審議され原案賛成の討論と原案反対の討論をした。

#### 琉米歴史研究会寄贈資料整理負担金についての主な討論

##### 原案賛成の討論

本事業を本村が中断させてしまうことに守礼の邦琉球の有形無形の財産を失う恐れがあり、今後の中城村との信頼関係についても心配になることから、今事業に賛成の立場。  
山田晴憲 議員

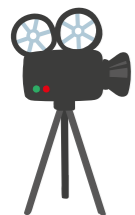
名幸利積 議員

##### 原案反対の討論

資料寄贈者と中城村及び北中城村の三者で寄贈契約書が交わされている。履行しなければ契約違反、民法違反に問われる可能性がある。今事業を進めることに賛成の立場。  
喜屋武功 議員

中城村との寄贈資料の維持管理や使用料、展示の仕方など協議すべき事項が未だ多くある。現段階において時期尚早であり、反対の立場。  
屋原朝春 議員

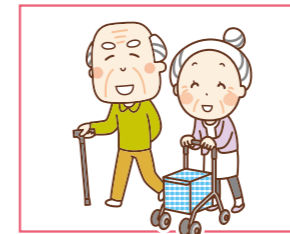
琉米歴史研究会寄贈資料整理負担金:原案に対して反対多数													
審議の結果	○	○	○	○	○	○	○	○	○	○	×	×	
原案に対して反対	川上 龍太	屋良 朝春	比嘉 悟	比嘉 正志	平安山 和美	喜屋武 功	伊集 守吉	大城 律也	上間 堅治	喜屋武すま子	比嘉 義弘	名幸 利積	山田 晴憲



## 令和5年度一般会計予算86億円(対前年度比6.7%増)

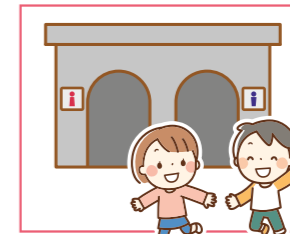


出産・子育て  
応援交付金  
1,650万円

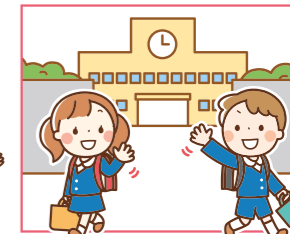


第9次高齢者保健福祉  
計画策定業務  
394万円

主な事業

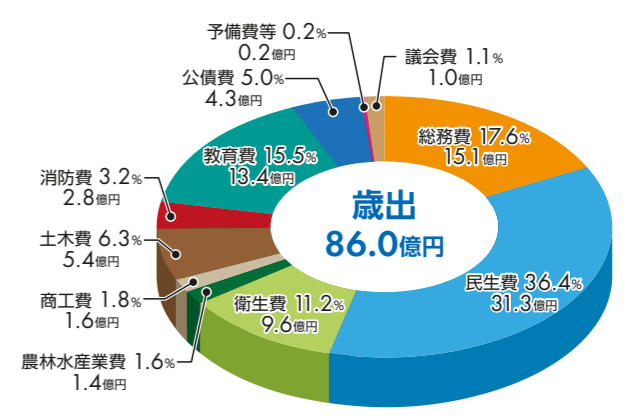
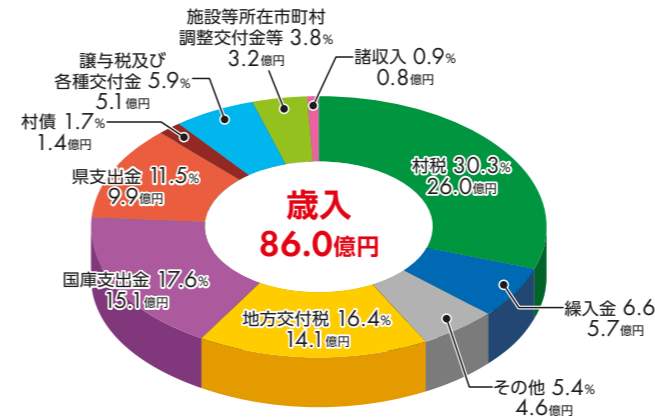


北中城小学校トイレ  
改修工事  
1億1,029万円



放課後児童健全  
育成事業  
8,178万円

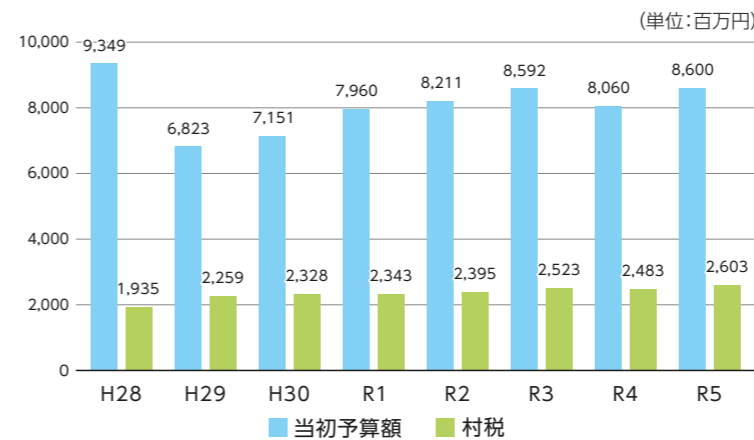
### 一般会計予算 86億円の内訳



令和5年3月定例議会は3月3日から24日までの22日間の会期で開かれ、令和5年度当初予算をはじめ、条例の改正や教育委員会委員の任命等の審議が行われた。一般会計の歳入歳出予算の総額は86億円で、前年度に比べ5億4千万円(6.7%)増額となった。歳入においては、ほとんどの項目で増額になっており、繰入金が1.5億円(36.9%)の増で、主に財政調整基金繰入金がその割合を占めている。国庫支出金が1.4億円(10.3%)の増、村税が1.2億円(4.8%)の増となっている。歳出においては、北中城小学校トイレ改修工事及び北中城小学校擁壁工事、基地内文化財発掘調査等委託(教育費)、村道北中城高校127号線道路護岸整備工事(土木費)等の影響で前年度に比べ増額となった。

また、今年度福祉課の中にこども園係が新設され、児童福祉政策の強化が期待される。

### 過去8年間の一般会計当初予算の推移



### 令和5年度 各会計当初予算額

会計名	予算額
一般会計	8,600,000千円
国民健康保険特別会計	2,293,298千円
後期高齢者医療特別会計	242,456千円
水道事業会計	574,451千円
下水道事業会計	859,139千円
合計	12,569,344千円

- ①夢:家族で海の綺麗な国に1ヶ月間行きたい。
- ②大人も子どもも楽しめる公園を充実してほしい。
- ③住んでいてとても住みやすいと感じます。自然もあり、スーパーや病院もあり全てが丁度いい。北中城村と言えば、かわいいカフェがたくさんあると言われるので、このおしゃれさを発信できればいろんな人が来るのかなと思う。



なかま みほ  
**仲真 美帆さん**  
30代 熱田在住 陶器作家

- ①映画鑑賞。
- ②観光客の増加。
- ③農地転用をしやすくしてほしい。

明日もきっとちむどんどん!



いさ つねひろ  
**伊佐 常大さん**  
50代 熱田在住 自営業

- ①障がい者施設を作りたい。米粉の商品を作りたい。手作りラーメンを週一でカフェで提供したい。
- ②イベントを自粛していたので活発に活動したい。
- ③魅力的な村を一緒に創りたい。

あなたの笑顔が  
北中城村の幸せ+プラス



かめやま げん  
**亀山 元さん**  
40代 仲順在住 ケアマネジャー・パン屋店主

- ①花壇づくり、がんじゅう会、自彊術、フラダンス、パッチワーク等にチャレンジして楽しんでいる。
- ②ハンガリーやクロアチアを旅したい。イギリス式ガーデンを見たい。
- ③健康長寿を伸ばす取組み、小学校から健康づくりを進める。命の教育を大切にする、性教育を取り入れる。うちなーぐちを学校教育に取り入れる。農地を住宅地に変えてほしい。



ひやね きよこ  
**比屋根 キヨ子さん**  
70代 瑞慶覧在住 元保健師

## 🍏 北中城村の声

新型コロナ5類移行と長いマスク生活の緩和から

明日のわくわく見えてきた!  
村民の皆さんに「今の想い!」  
聞いてみました!

- ①あなたの夢、今やりたいこと(マイブーム)は何ですか。
- ②コロナ明けに期待すること。
- ③新年度村に期待すること、望むこと。



やまうち  
**山内 みのりさん**  
北中城小学校4年生 安谷屋在住

- ①ムツゴロウさんみたいになりたい。組踊執心鐘入3回連続の出演を目指している。
- ②おしゃべりしながらの給食。
- ③小学校行きのバスがほしい。

みんなのあったら  
楽しいね!

- ①子ども向けの自然体験広場を作りたい。
- ②経済回復と、子ども達が楽しめるイベントの回復(コロナ禍で子どもが外で遊ぶ機会や人と接する機会が減った事で健全とは言えない状態が続いたので。)
- ③役場の方々には畑の整備から手続き処理などお力をお借りした。引き続き指導を仰ぎたい。



なかま しゅうや  
**仲真 秀哉さん**  
30代 喜舎場在住 きくらげ農家

- ①子どもの少年野球のサポート、大変だけど楽しんでいる。
- ②マスクなしで早く皆で集まれること。
- ③野球場や陸上競技場など、総合運動施設があったらいいな。



ひが いさお  
**比嘉 勲さん**  
40代 荻道在住 車雇用員



詳細は  
動画から  
チェック!

## 公共施設の老朽化対策は

■ 村長 計画的な公共施設の整備に努めたい



ひが さとむ  
**比嘉 悟 議員**

座右の銘  
思い立ったが吉日

趣味  
料理

特技  
洗濯物干し



### 用語説明

※SDGsとは、「持続可能な開発目標」の意味で、世界中にある環境問題、差別、貧困、人権問題などを2030年までに解決していくという計画目標。

**問** 中央公民館の機能程度の施設に見直しする多目的アリーナ(仮称)は中央公民館の代替施設ではないのか。

**答** 基金積立等を行い、計画的な公共施設の整備を進めていきたい。

**問** 村民の生きがいづくりや仲間づくりに大切な役割を果たしている施設である。計画的に進めないと村民体育館のような完成まで空白期間があつてはいけないと思うが。

**答** 公共施設の総合管理計画の中で、建て替えの方向で検討となっているが、実施の時期等はまだまだ決まっていない。

**問** 今年で40年を迎える村立中央公民館の施設更新については、どのようにお考えか。



築40年の老朽化が進む村立中央公民館

**答** その代替施設になるのか、改めて中央公民館を整備し直すのか、現状において、まだ決定はしていない。

**問** 若松公園テニスコートの施設整備計画は、かなり高く、防衛の補助基

**答** テニスコートにつきましては、整備費用がかなり高く、防衛の補助基

**問** おおむね5年を目途に積算要領の作成をしている。

**答** ごみの減量化は、自治体としても考えるべきで、分別を拡大するの、検討する必要がある。住民への啓発等努めていきたい。

**問** 日ごろから村の責務として適正かつ安定的なごみ収集が行われていることに感謝している。しかし、村内の人口増加に伴う収集箇所や収集量が増加している現状を考慮し、定期的に委託料の見直しは行っているのか。

**答** 今後、色々な情勢の変化によっては可能ではないかと考える。

### ごみの収集業務と減量化対策は

**問** 状況を踏まえながら政策に向けた検討を行っているか。

**答** 今後、色々な情勢の変化によっては可能ではないかと考える。

**問** 島袋児童館の改修工事は、

**問** ウクライナ情勢で物価高や燃料価格が高騰している。このような社会情勢等状況に応じて、早めの見直しは出来ないのか。

令和5年3月 定例議会

一般質問者

13名が登壇しました

# 村政を問う!

インターネット中継 録画配信もやっています  
議会に来ませんか



- 村の様々な取組や課題等について、議員が提案も含めて、村に考えを聞くのが「一般質問」
- 一般質問の議会要約文は本人執筆、議会広報委員会でチェックして掲載
- 各議員氏名上のQRコードから動画がご覧いただけます

 <p><b>名幸利積 議員</b></p> <ul style="list-style-type: none"> <li>● 自治体財政について</li> <li>● 施政方針</li> <li>● 安全、安心な地域づくりについて</li> <li>● 沖縄電力ガス管工事</li> </ul> <p>→ 14P</p>	 <p><b>比嘉 悟 議員</b></p> <ul style="list-style-type: none"> <li>● 公共施設について</li> <li>● ごみ収集業務について</li> </ul> <p>→ 7P</p>
 <p><b>比嘉正志 議員</b></p> <ul style="list-style-type: none"> <li>● 通学路等の安全対策について</li> <li>● 会計年度任用職員の処遇について</li> <li>● 40人学級へ増員の可能性について</li> </ul> <p>→ 15P</p>	 <p><b>伊集守吉 議員</b></p> <ul style="list-style-type: none"> <li>● 村道1号線(仲順~屋原線)の現状と問題について</li> <li>● 公営墓地の現状について</li> </ul> <p>→ 8P</p>
 <p><b>山田 晴憲 議員</b></p> <ul style="list-style-type: none"> <li>● 子ども達の安全安心について</li> <li>1. 学校現場について</li> <li>2. 学童保育・保育サービスについて</li> <li>3. 新型コロナウイルス感染症について</li> </ul> <p>→ 16P</p>	 <p><b>川上 龍太 議員</b></p> <ul style="list-style-type: none"> <li>● 部活動の地域移行について</li> <li>● 障害者優先調達推進法に関する本村の方針や実績について</li> </ul> <p>→ 9P</p>
 <p><b>比嘉義弘 議員</b></p> <ul style="list-style-type: none"> <li>● 婦人会について</li> <li>● 村の建築土木等の業界について</li> <li>● 放置車両等について</li> <li>● シルバー人材について</li> <li>● 公営墓地について</li> </ul> <p>→ 17P</p>	 <p><b>喜屋武功 議員</b></p> <ul style="list-style-type: none"> <li>● 文化行政の振興と人材育成について</li> <li>● 子どもや学校に関わる安全上の指導と取組みについて</li> <li>● まちづくり懇談会の開催について</li> </ul> <p>→ 10P</p>
 <p><b>屋良朝春 議員</b></p> <ul style="list-style-type: none"> <li>● 陸上競技場について</li> <li>● 施政方針について</li> <li>● 熱田漁港の道路整備について</li> </ul> <p>→ 18P</p>	 <p><b>大城律也 議員</b></p> <ul style="list-style-type: none"> <li>● 超高齢社会における高齢者の社会的孤立について</li> <li>● 県内学校での教員不足について</li> <li>● 令和5年度施政方針関連質問</li> </ul> <p>→ 11P</p>
 <p><b>喜屋武すま子 議員</b></p> <ul style="list-style-type: none"> <li>● 役場庁舎敷地内(県道側)の植栽について</li> <li>● 40人学級と教職員の働き方改革について</li> </ul> <p>→ 19P</p>	 <p><b>上間 堅治 議員</b></p> <ul style="list-style-type: none"> <li>● 防災ボランティアについて</li> <li>● 人事評価制度と会計年度任用職員の身分の保障</li> </ul> <p>→ 12P</p>
	 <p><b>平安山 和美 議員</b></p> <ul style="list-style-type: none"> <li>● 令和5年度施政方針について</li> <li>● 教職員の働き方改革について</li> </ul> <p>→ 13P</p>



詳細は動画からチェック!

# 部活動の地域移行への取り組みは

## 村長 その趣旨に沿った運営の仕方をしていきたい



かわかみ りょうた 川上 龍太 議員

座右の銘  
初志貫徹

趣味  
少年サッカー指導

特技  
サッカープレイ



**問** 部活動地域移行を実施する上で現在の対策は。

**答** 現在22の部活(運動部)が設置、273名の生徒が籍を置く。

**問** スポーツ庁は令和5年度から3年間を改革推進期間として、特に公立中学校の運動部における休日の活動から地域など外部に移行することを提言。その背景は少子化と教員の働き方改革である。そこで、北中城中学校の現在の活動実績を伺う。

**答** スポーツ庁は令和5年度から3年間を改革推進期間として、特に公立中学校の運動部における休日の活動から地域など外部に移行することを提言。その背景は少子化と教員の働き方改革である。そこで、北中城中学校の現在の活動実績を伺う。



部活動地域移行が進められる北中城中学校

**問** 全国的な研究実績をみて、受け皿体制の確保が難しい。今後の考えや方針は。

**答** 全国的な研究実績をみて、受け皿体制の確保が難しい。今後の考えや方針は。

**問** 例を調べながら、県のアドバイザー制度も活用し、検討したい。また、社会体育事業との連携、文化活動を含

**答** 全国的な取組先行事例を調べながら、県のアドバイザー制度も活用し、検討したい。また、社会体育事業との連携、文化活動を含

**問** 年度ごとに村障害者優先調達推進方針を定め、平成29年度7件、平成30年度4件、令和元年度2件、令和2年度1件、令和3年度1件。公園の清掃業務委託、花の苗の購入、EM一時培養液の作成委託料等の実績が

**答** 年度ごとに村障害者優先調達推進方針を定め、平成29年度7件、平成30年度4件、令和元年度2件、令和2年度1件、令和3年度1件。公園の清掃業務委託、花の苗の購入、EM一時培養液の作成委託料等の実績が

**問** この法律は平成25年に施行されたが、県においても実績が上がっていない。本村の方針や実績は。

**答** 庁内周知、各課で登用を進め、村内・近隣事業者とも連携し、受注可能な業務を調整、促進していく。

**問** やり方によっては予算削減やSDGsのテーマ「誰一人取り残さない」にも関わる。今後の方針や考えは。

**答** 庁内周知、各課で登用を進め、村内・近隣事業者とも連携し、受注可能な業務を調整、促進していく。

**用語説明**  
※障害者優先調達推進法 障害者就労施設で就労する障害者や在宅で就業する障害者の経済面の自立を進めるため、公機関が物品やサービスを調達する際、優先的、積極的に購入することを推進するため制定。



詳細は動画からチェック!

# 村道1号線の現状は問題だ

## 村長 何か改善ができないか検討していきたい

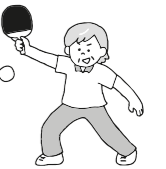


いじゅ しゅきち 伊集 守吉 議員

座右の銘  
特になし

趣味  
ゲートボール

特技  
卓球



**問** 屋宜原入口の交差点は国道との高低差で改修するのは難しいと前回答弁していた。しかし、大型車両等が左折できない状況ではないのか、何かいい方法はないか検討してほしい。また、4年前に亀裂や沈下を補修したが、また起き始めている。村道1号線は村内外多くの方々が利用し、子ども達の通学路でもあり最も重要な村道である。抜本的な改修計画が必要だと考えるが。

**答** 屋宜原入口の改修については現在あやかりの杜から国道までの概略設計業務を実施している。亀裂や沈下が確認された場合に



危険な箇所が多い村道1号線

**問** 何よりも安全運転の意識の改革、何か改善ができないか検討していきたい。

**答** 何よりも安全運転の意識の改革、何か改善ができないか検討していきたい。

**問** 屋宜原から喜舎場向け右側の丸いホテルだった付近のカーブは、上から来る車と下から来る車はすれ違うまで見えない。カーブミラーの設置が必要だと思うが。

**答** 屋宜原から喜舎場向け右側の丸いホテルだった付近のカーブは、上から来る車と下から来る車はすれ違うまで見えない。カーブミラーの設置が必要だと思うが。

**問** 令和2年度に実施した。平日の7時から19時までの12時間交通量が2,648台、24時間換算で3,231台となっている。

**答** 令和2年度に実施した。平日の7時から19時までの12時間交通量が2,648台、24時間換算で3,231台となっている。

**問** 村道1号線の1日の交通量を調査したことはあるか伺う。

**答** 村道1号線の1日の交通量を調査したことはあるか伺う。

は補修等の対応をしている。

**問** あやかりの杜から喜舎場に抜ける道路の真上まで木の枝が生い茂っている。村当局で何とかできないか。

**答** あやかりの杜から喜舎場に抜ける道路の真上まで木の枝が生い茂っている。村当局で何とかできないか。

**問** 村の管理地内に生えているのは村で対応している。民有地からはみ出してくる場合は地主にお願いし対応してもらう。民有地の管理者も含めて健全な状況が図られるよう取り組んでいく。

**答** 村の管理地内に生えているのは村で対応している。民有地からはみ出してくる場合は地主にお願いし対応してもらう。民有地の管理者も含めて健全な状況が図られるよう取り組んでいく。

### 公営墓地の現状は

**問** 第2期募集はいつ頃を予定しているか。

**答** 7月頃を予定している。

**問** 公営墓地の開館時間が午前9時から午後5時まででは時間が短いと思

**答** 公営墓地検討委員会で確認したので4月からは午後6時までとする。また、他市町村の状況も調査し村民の声も踏まえて検討して判断したい。

**問** 公営墓地検討委員会で確認したので4月からは午後6時までとする。また、他市町村の状況も調査し村民の声も踏まえて検討して判断したい。

**答** 公営墓地検討委員会で確認したので4月からは午後6時までとする。また、他市町村の状況も調査し村民の声も踏まえて検討して判断したい。

**用語説明**  
※村道1号線とは、琉球銀行北中城支店横から喜舎場山頂、あやかりの杜図書館を通り国道330号線(屋宜原と交差するまでの道路)。



詳細は動画からチェック!

# 高齢者の社会的孤立を防げ

## 村長 地域住民と連携していく



おおしろ りつや  
**大城 律也 議員**

座右の銘  
一喜はしても一憂はしない

趣味  
地域活動でのコミュニケーション

特技  
時間を守ること



**問** 本村では高齢者世帯の増加だけでなく、令和2年度国勢調査において、高齢者単独世帯数が高齢者夫婦世帯の数を超えているため、社会的孤立の問題はとても重要である。孤立死対策

**答** 本村では高齢者世帯の増加だけでなく、令和2年度国勢調査において、高齢者単独世帯数が高齢者夫婦世帯の数を超えているため、社会的孤立の問題はとても重要である。孤立死対策



「福祉のまちづくり」で様々な活動をする  
北中城村総合社会福祉センター

を含め社会的孤立を予防する取り組みとして、ハイリスク者、未医療者の実態把握や独居高齢者に対する緊急通

報システム等の取り組み、地域互助による支え合いが重要であると考えている。

報システム等の取り組み、地域互助による支え合いが重要であると考えている。

**問** 食料品の買い物に不便や苦勞のある高齢者が顕在化している。本村は、大型商業施設の発展が大きな便益をもたらしている。しかし、地域では、集落内の商店が閉鎖され、そこに居住する高齢者等が食料品の買い物に不便をきたしている。この状況は「食料品のアクセス問題」と捉えて、重要な行政課題として取り組む必要がある。見解を伺う。

**答** 食料品のアクセス問題については、本村においても重要な課題であると認識している。対策として、コミュニティバスをはじめとした交通手段の確保や有償ボランティアによる生活支援、民間事業者買い物支援、移動販売サービス等の活用など、地域住民と連携して継続的な取り組みが重要と考えている。

■その他に、県内学校での教員不足について、令和5年度施政方針に関連した質問もしました。

**用語説明**  
※日本の高齢化の動向 高齢化の進行具合を示す言葉として、65歳以上の人口が全人口に対して7%を超えると「高齢化社会」、14%を超えると「高齢社会」、21%を超えると「超高齢社会」と呼んでいる。



詳細は動画からチェック!

# 現代版組踊「護佐丸」を進めるべき

## 村長 財政的に厳しい環境



きゃん いさお  
**喜屋武功 議員**

座右の銘  
かしくさやうつぐみどまさる  
(みんなで協力することこそ優れて賢いこと)の意

趣味  
庭づくり

特技  
クイズ



**問** ミュージシャンの喜納昌吉さんは「自分たちの文化で興奮することが大切」と説き、「沖縄は長年虐げられてきた歴史がある中で、ウチナーンチュがうまく自分を隠して共通語を使い、日本人の身なりをする世界の中で、沖縄文化を背負い沖縄を丸出しにして、人気が出た私に皆驚いたはず。私は自文化を受け継ぎながら発展形を創り上げた自負がある」と。



20年以上ロングラン上演されている肝高の阿麻和利

**答** 斟酌はしておりますが、現行の段階では財政的課題があり非常に厳しい環境にある。

誇りを見出す政策的な取組が必要。そこで現代版組踊「護佐丸」を進めていくよう提案する。うるま市の「肝高の阿麻和利」はこれまでの観客動員数20万人。①ユネスコ未来遺産にも登録されている。現代版組踊が文化産業になり、文化が観光になり、文化が人材育成になるということを示してくれた。そういう意味では文化事業にはお金がかかるが、成長投資として考えるべき。

**問** 1本、2本では話に見とれない。専門家の意見としては、刺股3本以上と防犯盾等も常備し、殺意を持つ相手に対して本気で制圧するという気持ちで訓練等もさせないといけない。

**答** 我々としても望むところではありますので、ぜひ商工会と協議して実現させていきたい。

**問** 学校現場に不審者等が侵入した場合の対策や護身具はどうなっているか。

**答** 身の回りのものも利用しながら、足りないものについては補充していきたい。

**問** コロナ禍においてはビデオ学習後に避難訓練を実施しており、護身具は、②刺股(ごすまた)を北中城小と北中城中で1本ずつ、島袋小で2本常備し、防犯カメラも取り付けられている。

**問** 村内商工業者と議会、行政それぞれが相互理解し意見を交換する場としてまちづくり懇談会を開催すべき。

**まちづくり懇談会の開催は**

**用語説明**  
※①ユネスコ未来遺産 未来へと継承していくための地道な努力を続ける人と活動に対して登録されている。  
※②刺股 相手の動きを封じ込めるし字型の武具及び捕具。



詳細は動画からチェック!

# わったーわらばあーたあー、 わったー学校とは

## ■ 村長 村全体が子ども達の成長に関わっていく

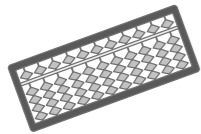


へんざん かずみ  
**平安山 和美 議員**

座右の銘  
袖振り合うも他生の縁

趣味  
落語

特技  
そろばん



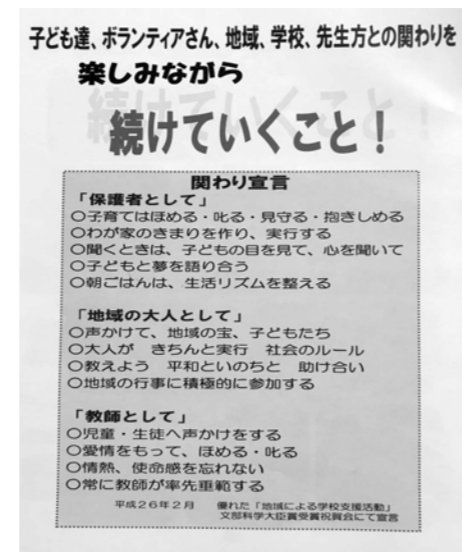
**用語説明**  
※コミュニティ・スクールとは、学校運営委員会を設置した学校で学校と地域住民などが力を合わせ、子ども達のより良い環境づくりに取り組むための仕組みのこと。

**問** わったーわらばあーたあー、わったー学校とは。  
**答** 本村が実施している、北中城村小学校支援活動が評価され、平成25年12月に文部科学大臣より表彰を受けたことから、翌年の平成26年2月に北中城村の子ども達への関わり宣言という事で、「わったーわらばあーたあー、わったー学校」というスローガンが生まれた。その内容は、保護者の役割として子育てはほめる・叱る・見守る・抱きしめる。地域の大人として声をかけて、地域の宝、子ども達、教師の役割として愛情をもってほめる・叱るなど、明文化をしている。

**問** 昨年導入された、\*コミュニティ・スクールの現状について。  
**答** 村立の全小中学校にコミュニティ・スクールが導入されており、学校と保護者や地域代表等委員とし、「わったーわらばあーたあー、わったー学校」をモットーに学校における課題や情報を共有し、共に解決していけるよう取り組みを進めている。

**問** 地域と学校が共通の目標を掲げ、育てたい子ども像、目指すべき教育ビジョンとは。  
**答** 各学校において、学校長が学校経営計画を

**問** 北中城中学校では、35人を超えているクラスがあるが、今後は35人学級を実現するために、クラス数を増やす考えはあるか。  
**答** 校舎の建築で6クラス分の教室は準備されているので、特別支援のお子さんの状況にもよるが、3学年6クラス作れるよう調整をしていきたい。



全ての大人が子どもと関わっていく事を誓った関わり宣言

作成し、その中で目指す学校像、例えば、授業が分かる。学ぶことの意義を実感できる学校とか。目指す児童像と言えば、物事に全力で取り組む子どもとか。あるいは目指す教師像というところで、常に寄り添う教師等、様々なことを計画している。これについても学校運営協議会で共有し、保護者や地域の方と一緒に進めていく。



詳細は動画からチェック!



うえま けんじ  
**上間 堅治 議員**

座右の銘  
高い木ほど風当たりは強い

趣味  
談酒  
(造語:飲みながら談ずる)  
CAR DIY  
園芸(果樹栽培)

特技  
特になし



**用語説明**  
※会計年度任用職員とは、2020年4月の地方公務員法改正により導入された非常勤の地方公務員。

# 幼稚園バス9月から民間委託で職員採用なし

## ■ 村長 他の会計年度任用職員にも同じ対応をしている

**問** 幼稚園バス運転手の雇用期間が、令和5年8月末になっている。バスの運行業務は残るはずだが、職員にはどのような説明をし、真摯な対応を行ったのか。  
**答** 新年度採用面接の際に9月以降は民間委託の予定で8月までの任用期間の募集と説明をした。  
**問** バスの運行業はあるが、8月までの任用期間で9月から民間委託にし職員は採用しない。これだけの説明で良いのか。  
**答** 他の\*会計年度任用職員にも同じ対応をし



幼稚園バス運転手は民間委託に

**問** 課長の答弁と食い違っているが、どこが正しいのか。  
**答** 教育委員会としては全体との平等性を考えている。ただ継続して事業がある、職員の生活もある、そこは丁寧に説明をする。会計年度任用職員に対しては平等に取り扱うというのが基本的なことである。  
**問** 現在、幼稚園では不審者対策でバスの運転手が対応している。委託になった場合、委託先の派遣職員がそこまで対応できるのか。  
**答** 防犯については危険を伴うので、強制はできない。

**問** 委託になると200万円程高くなる。職員を4人に増やした時と委託にした時の試算はどのように行われたのか。  
**答** 予算も念頭にありましたが、懸念されるのが安全運行管理で、朝の早い便が増えると、職員の負担が増えるが、委託になれば安全運行管理者は委託業者になり運行前のチェックは委託業者が行う。

**問** 現在残っている職員が9月以降の業務を引継ぎたい、という事になった場合、村としてどのような協力が出来るのか。  
**答** 例えば法人化に向けた作業で知識の提供といったところは十分出来る。教育委員会は第一として安全運行面を強調していた、私としてはそのあたりもしっかりやって頂きたい。



# 教職員の業務過多は問題だ

## ■ 教育長 チーム全体でサポートしている



ひが まさし  
**比嘉 正志 議員**

座右の銘  
実るほど  
頭を垂れる稲穂かな

趣味  
温泉巡り

特技  
誰とでも仲良くなれること



**問** 休職者の増加や教員の成り手不足の原因は、教職員の業務過多が大きな問題であり、抜本的な改革が必要だと思われるが。

**答** 現状の支援員等そのまま継続して配置していくという事だけではなく、他の情報を取り入れ模索し、もっと出来るものはないか今後も検討を続けたい。

**問** 教員に関しては時間が無く、あまりにも多忙すぎる。教員の業務を再度見直し、洗い出した方がよいと思うが。

**答** 様々な支援、あるいは学校職員全体組織として、チームとして全部でサポートしていくという形で支援にあたっている。



教職員の業務過多が懸念される学校現場

**問** 2022年8月25日に教員の無賃金残業を止めさせたいとの思いから提訴した裁判で東京高裁では「給特法」の制度を認めその訴えを退けました。その中で教職員の業務で認められなかった例として「教材研究、保護者対応、不登校児の保護者に月一回の面談、教室の整理整頓や点検、掲示物や作文のペン入れ、提出物の内容確認、ドリルやプリント、小テストの採点、ノート点検や添削、週予定や学級だよりの作成、学校行事の準備、パトロール、授業参観の準備」これらが教員の業務として認められなかった事例として挙げられているんですが、これらは教員の業務ではないのか。

**答** 今、挙げられているのは実際に学校現場の職員が行っている職務とし

て認識している。

■その他に「通学路等の安全対策について」「会計年度任用職員の処遇について」も質問をしました。

**用語説明**  
※給特法とは、「公立の義務教育諸学校等の教育職員の給与等に関する特別措置法」の略称で、公立学校の教員の給与について定めた法律。教職業務の特殊性を考慮して手当などを支給しない代わりに給料月額額の4%を教職調整額として支払うことを定めている。



# 防災、防犯への取り組みは

## ■ 村長 特定防衛施設整備交付金を活用した例がある



なこう としつむ  
**名幸 利積 議員**

座右の銘  
為せば成る  
為さねば成らぬ何事も

趣味  
音楽鑑賞

特技  
歴史



**問** 熱田や屋宜原で防災無線の不具合が起きている。原因と改善策は。

**答** 屋宜原はアンプの設定変更やスピーカーカーの増設を行っている。熱田は音声が届かない不具合があり、対応したが改善されず、内部機器の原因調査を行っている。

**問** 自治会所有の街灯、防犯灯の電気料金は自治会負担だが、根拠は何か。また、負担軽減の考えはないか。

**答** 電気料金については、明確な根拠はない。



防犯灯の設置で安全安心な通学路を

が、多数の市町村同様の維持管理の認識である。負担軽減は現時点では考えていない。

**問** 街灯、防犯灯の中に、木柱で老朽化から危険なものもある。自治会での撤去や取り換えの負担は重く、ほぼ不可能と考えるが。

**答** 新規設置や改善は村での対応可能である。ただ、維持管理は自治会の負担としている。

**問** 街灯、防犯灯に充当できる補助メニューはないか。

**答** 特定防衛施設整備交付金を活用した例がある。

**問** 県道81号線から和仁屋入口(通称パーケー)に街灯、防犯灯の設置

が必要だと思うが。

**答** 指摘の場所付近には、県管理の道路照明灯があるが、長期間故障している。県に対応をお願いしている。

**問** 今の状態だと時間がかかる。安全安心な通学路の確保の面で、教育委員会は、村長部局に早めの設置を要望すべきと思うが。

**答** 夜現場も見て、大変危険だと思っている。その上で、建設課に対応を訴えている。

**自主財源と**  
**地方交付税を問う**  
村民に税収と地方交付税で誤った解釈をしている方がいる。自主財源と地方交付税を問う。

基本的には課税をしっかり把握し、税収を上げるのが責務。地方交付税の算定基準として地方税の75%が算入されて、残り25%が自由に使える留保財源として確保される。

**問** 地方が起債をして後継交付税で返還される臨時財政対策債は、単価費用が抑えられ満額措置に至っていないのではないか。

**答** 元利償還金が20年間で交付税措置される。基準率は国が決めて、毎年変わる。単価についても詳細は把握できない。

■その他に、「沖縄電力ガス管工事」の質問をしました。





# 婦人会を盛り上げよ

■ 村長 重要な組織と認識している



ひが よしひろ  
比嘉 義弘 議員

座右の銘  
生涯現役

趣味  
読書

特技  
特になし



### 用語説明

※北中城村公営墓地とは、墳墓地及び納骨室と複数の焼骨を共同で埋蔵する合葬室を村が管理しています。・墳墓地364区画・納骨室1体用160壇・2体用120壇・屋内外の参拝室も有する。



# 学校に行けない子ども達を救え

■ 村長 不登校防止プログラムを策定し取り組んでいる



やまだ はるのり  
山田 晴憲 議員

座右の銘  
実るほど  
頭を垂れる稲穂かな

趣味  
旅行

特技  
スキー



### 用語説明

※教育相談員とは、不登校の相談、いじめや生徒の悩み、不安、ストレスに対しての相談や話し相手になることで学校活動の支援を行う。

**問** 学校に行けない(不登校)児童生徒数と主な要因は。

**答** 北中城中学校15名、北中城小学校10名、島袋小学校2名。要因は、コロナ不安、家庭の事情、その他色々と複数の要因がある。

**問** 児童生徒にどのようなアプローチを行っているか。



子育て世代を応援する確かなまちづくりを

ている。

**問** 学校現場に丸投げすることなく、全村を挙げて全庁体制で取り組みを、学校に行けない児童生徒が将来の「引きこもり」「生活保護世帯」予備軍とならないように、その他に児童生徒に関わる諸課題として、令和2年度児童虐待相談件数20万余り、自殺者数が過去最多の約500人。村長の施政方針を見まして、共生のまちの理念の下、村民が主役のまちづくりについて伺う。

**答** 特に学校で出来るところは徹底して学校に行けない児童生徒を未然に防ぐ。アプローチとして、各学校には不登校防止プログラムが策定され取り組んでおり、先ずは学校に行けない児童生徒を出さない、なりそうな児童生徒をしっかりと

支援をしていく。支援の中で、先生方では不十分、業務が多忙になる部分を私達行政が支援「わったー」学校ですので地域の皆さんの支援を得たい。

### 待機児童解消を

**問** 新設の学童保育で待機児童解消できるか。

**答** 新学期待機解消の見込みだが、令和6年度以降も待機の可能性があり対応を検討中、北中城小学校区は、定員数減の施設があり次年度待機発生が予想される。

**問** 新設保育施設で待機児童解消は。

**答** 令和5年度申し込みに1歳児の申し込みが非常に多い状況。各施設の定

員数と比べ乖離がある状況で、現在、入所調整段階で、1歳児は確実に受け皿が足りなく、待機が発生する見込み。定員だけに限らず、保育士が確保できず定員枠を埋められない園も出ており待機が見込まれる。

**問** 村の婦人会に加入している数は幾つか。

**答** 喜舎場と仲順が加入している。

**問** 婦人会の地域での評価はどうか。

**答** 婦人会の地域での評価については、各自治会活動報告において、重要な組織であると認識している。

**問** 地域懇談会は前村政時代から全く動きがないのでそれを復活させ、婦人会をテーマに議論してみたいか。

**答** 地域から要望があれば検討したい。村の建築、土木業界の発注状況は



北中城村公営墓地

**問** 前村政時代の村内企業への発注状況は承

**答** 指名業者の選定に際しては工事内容や工事規模に応じた資格要件を満足する必要があり、その結果

として村外企業が受注することが多々あったものと理解している。

**問** 他市町村の企業から北中城村は草刈場と椰撤されていたことは承知か。

**答** 直接話を聞いたことはない。どのような意図であるかを含めて承知していない。

### 目立つ放置車両

**問** 高速道路の喜舎場バス停近くにまだ何台か放置車両がそのまま残っているように見えるが。

**答** 令和3年度より当該敷地の放置車両については認知しており、過去には13台存在していたが現在4台認定している。

### シルバー人材センターの状況は

**問** シルバー人材センターが動き始めて約1年経過しているが、その目標は達成されているか。

**答** 会員数や受注件数や金額ともに目標には届かないと見込まれているが、初年度の取組としては評価できると考えている。

### 公営墓地の拡充は

**問** 駐車場の拡大の考えはあるか。

**答** 令和4年度より公営墓地の供用開始を行っているが、今後見極めながら判断していきたい。  
**問** お墓の増は。  
**答** 現状の公営墓地内には厳しい。



詳細は動画からチェック!

# 役場庁舎敷地に植栽を

## ■ 村長 イメージアップにつながり良い



喜屋武 すま子 議員

座右の銘  
メモこそ恩人だ

趣味  
行事料理

特技  
絵手紙



**問** 役場庁舎敷地内(側道側)に村のシンボルである村の花ランや村の木であるリュウキウウコクタンを増やして植えるとか、村の花木であるブーゲンビリアなどを植えてうるおいのある役場環境を作っているか。村民や来客者を歓迎する雰囲気の花と緑でおもてなしたい。

**答** 今は予算等の確保もないので、概略図とか描けることで前向きに考えている。

**問** 地中で何かを埋めているかもしれない。電線や配水管が通っているかもしれない。でも大きな鉢とかで工夫次第でできる。

**答** 植栽が可能か、確認しながらになる。簡易的なポットとかは可能なので今後進めていく。



花と緑で整備が進む役場庁舎側

**問** 40人学級と※教職員の働き方改革

**答** 各小中学校の学年クラスで現在1クラス35人を超える学級はあるか。

**問** 各小中学校の学年クラスで現在1クラス35人を超える学級はあるか。

**答** 中学校で4学級あり。

**問** 県では小学校1・2年生は30人、小学校3年生から中学校3年生まで

**答** 小学校のクラス担任の充足率は、100%である。

**問** 本務教職員と臨時的任用教職員の数は。

**答** 現時点で休職している教職員は、9名である。

**問** 現在各小中学校のクラス担任の充足率は、何%か。

**答** 小学校舎の建築上は、6クラス造られている。特別支援学級の増、特に情緒の生徒達の対応を考えると、学級配置の数が少し足りなくなってきた。通常クラスと特殊クラスが近いと授業が成立しない状況もあり、特殊学級に充てた。

**問** 現在各小中学校のクラス担任の充足率は、何%か。

**答** 小学校舎の建築上は、6クラス造られている。特別支援学級の増、特に情緒の生徒達の対応を考えると、学級配置の数が少し足りなくなってきた。通常クラスと特殊クラスが近いと授業が成立しない状況もあり、特殊学級に充てた。

**問** 現在各小中学校の本務教職員は56名、中学校が29名で85名、臨時的任用教職員は、小学校で15名、中学校で11名で26名となっている。

**問** 教職員の働き方改革で村独自の取組はあるか。

**答** 校務支援ソフトの導入や出勤システム導入などによるICTを活用した支援と、村雇用の教育相談員や特別支援教育支援員等の人材の配置による支援がある。

### 用語説明

※教職員の働き方改革とは、教職員の一人ひとりのワーク・ライフ・バランスを重視した沖縄県が策定したプランで①学校運営体制の改善、②学校業務の改善、③教育委員会による支援、④部活動の在り方の見直しの4つを柱とした取組



詳細は動画からチェック!

# 陸上競技場の整備が必要だ

## ■ 村長 課題はあるが検討の余地がある



屋良 朝春 議員

座右の銘  
なにくそ精神

趣味  
スポーツ競技

特技  
競輪



**問** 陸上競技場の整備をPark・PFI制度を活用して整備できる可能性があるか。

**答** 多くの企業から意見を聞く必要がある。

**問** 高知市にある施設は自転車競技場と陸上競技場と駐車場が一体化になっており、広大な面積の確保がいらぬと思うか。

**答** これまで場所の問題が課題で高さがカバーできるのなら検討の余地がある。



高知競輪場と施設の駐車場

**問** Park・PFI制度を活用して公約にあげていた総合運動公園の整備を実現して欲しいが。

**答** Park・PFI制度を活用して公約にあげていた総合運動公園の整備を実現して欲しいが。

**問** 担当課に候補地として数カ所あげてくれないかと話している。

**答** 調整が難しいのとこの中で実際はまだ認められていない状態。

**問** 農家が高齢化している中、負担軽減や若手の事業継承者を増やしていく為にもぜひ拡大拡充してもらいたい。

**答** 農家が高齢化している中、負担軽減や若手の事業継承者を増やしていく為にもぜひ拡大拡充してもらいたい。

**問** 特定財源等も考えながら、ここに投資するかどうかは検討する。

**答** 特定財源等も考えながら、ここに投資するかどうかは検討する。

**問** 生産拡大の支援として、しおさい市場にコンテナ冷蔵庫やプレハブ冷

**答** 営農指導員が毎日農家を巡回して、売れる野菜を効率よく生産出来るよう指導していきたい。

**問** 村内農家の負担軽減の為に具体的な支援策は。

**答** 村内農家の負担軽減の為に具体的な支援策は。

**用語説明**  
※Park・PFI(P・PFI)制度とは、国や市町村の財産である公園をより有意義に使う為の知恵や運営スキルを民間に委託する代わりに、公園という土地を利用する権限を与えるという制度で、運営側(民間企業)は収益の一部を公園の管理費として還元するというシステム。



## 令和5年3月定例会を振り返って

専門家から多くの議会は執行部の追認議会だと揶揄されたりするが、本村議会はそうではなかった。3月3日～24日(22日間)の会期で3月定例議会を無事終えた。今議会は新年度の予算審議が主で多くの新規事業が上程されたが、2件の事業に対し議員から修正案が出され、1件は否決、1件は可決された。討論においても賛成、反対のそれぞれの立場で熱く議論する姿は久しぶりに見応えがあった。

また、一般質問においても全議員が登壇し、当局を質す姿は頼もしく感じた。昨年9月に当選を果たした新人議員も決算議会、補正予算議会、新年度予算議会と年4回ある定例議会の内の3回を経験したことになる。これまでの経験から一般質問においても落ち着いてしっかり質問が出来ており、議長としても嬉しく思う。今後は予算書・決算書を研究し、より鋭い質疑ができるよう期待する。



北中城村議会議長  
比嘉 義彦

## 職人さん! こんにちは No.2

だて まさひと  
陶芸家 伊達 政仁

表紙ページのシーサーは北中城村に工房・窯を構えて23年この道30年余の陶芸家伊達政仁(53)の作品。

伊達さんは生まれが埼玉県さいたま市浦和で、2000年から北中城村に仁陶器工房を構え、北中城村文化協会陶芸部に所属し作陶活動をする傍らあやかりの杜や他の市町村で陶芸教室も開催している。

表紙ページのシーサーは安谷屋交差点に鎮座するシーサーで、鋭い視線でドライバーの交通安全を見守っていることから、今回伊達さんのシーサーを掲載していますが、伊達さんは主に生活の中で使いやすい日用雑器を中心に作陶している陶芸家になります。

伊達さんは幼少期から長年バイオリ

ンを習い、中学生の時は部活動で軟式テニスをするなど音楽にスポーツに活発に取り組んでいて、手先がとても器用だったとのこと。いつの頃からか「ものづくり」に興味を持ち始め、いところが栃木県で陶芸家であったこともあり、栃木県窯業指導所に入所。陶芸家として第一歩を進む。卒業後益子焼の工房で修行しながら全国の陶芸を見て歩き沖縄の陶芸に出会う。沖縄の風土と文化にも魅せられ沖縄で活動することを決意。

沖縄では壺屋焼の高安禧鶴(きかん)氏に師事し6年間作陶活動をする。2000年に風光明媚な中部の1軒屋で陶芸が出来る場所が北中城村で見つかった。最初は大城、次に荻道に仁陶器工房を構え現在に至る。

今、何か挑戦したいことは、との質問に「何十年ぶりの軟式テニスを始めたい。それと北中城村でやちむん市を開催し北中城村の焼き物を広め盛り上げていきたい」と熱っぽく話していました。



## 編集後記

県内の公立小中学校の多くで、4月10日に入学式が行われ、コロナ対策のマスク着用ルールが緩和されたことから、4年ぶりに多くの1年生がマスクを着用せずに出席するなどようやく以前の状況に戻りつつあります。新しい環境での出会いや未来への期待に胸を膨らませていることでしょう。

誰もがより自由に行動できるようになること、また健康で安心して日々を過ごせることを願っています。

伝教大師としても知られる天台宗の開祖最澄(さいちよう)のお言葉に「一隅を照らす」という言葉があります。これは、学校や職場など自分自身が置かれた場所で、周りの人々の心を温かく照らしてあげるという事です。小さなことでも自分自身の力で周囲を明るく照らすことができます。自分自身の力を信じ、一歩ずつ前に進んでいくことで、小さな光がやがて大きな光となつて、それが積み重なり世の中が良くなつていく。そこから真の平和が訪れるような気がします。

議会広報調査特別委員会

副委員長 平安山 和美

編集委員 (委員長) 喜屋武功 (副委員長) 平安山 和美

(委員) 比嘉悟・比嘉正志・川上 龍太

発行責任 北中城村議会議長

編集 議会広報調査特別委員会

2023年5月25日発行 TEL:098-23392 沖縄県中頭郡北中城村喜屋場426-2 (TEL:098-23392 FAX:098-935-4848) (印刷)株式会社琉球若草